



KWALITEITSMANAGEMENTPLAN

CO₂-Prestatieladder

Documentnummer	Kwaliteitsmanagementplan	
Datum	8-5-2023	
Versie	4	
Status	Definitief	Paraaf:
Opgesteld	Naam: B. Veldkamp Functie: KAM coördinator	
Controle	Naam: A. Slenters Functie: KAM manager	
Vrijgave	Naam: K.J. Beens Functie: Algemeen directeur	

INHOUDSOPGAVE

1	INLEIDING.....	3
2	STUURCYCLUS ENERGIEMANAGEMENT	4
2.1.	Stuurcyclus	4
2.2.	Verantwoordelijkheden	5
2.3.	Documentatiesysteem	5
3	METHODIEK VOOR DE EMISSIE INVENTARIS.....	6
3.1.	Verantwoordelijkheden voor de ontwikkeling van de emissie-inventaris	6
3.2.	Trainingen.....	6
3.3.	Organisatorische grenzen	6
3.3.	Operationele grenzen.....	7
3.4.	Berekeningsmethodes	7
3.5.	Projecten met gunningvoordeel.....	7
3.6.	Een review van de toepassing van de berekeningsmethodes.....	8
3.7.	Meetinstrumenten	8
3.8.	Ontwikkeling en onderhoud aan een robuust data-collectiesysteem	8
3.9.	Regelmatige nauwkeurigheidscntroles	8
3.10.	Periodieke interne audits en technische reviews	8
4	ORGANISATORISCHE GRENZEN.....	9
4.1.	Uitbreidingsambitie Beens Groep voor 2023.....	9
4.2.	CO ₂ Prestatieladder methodiek.....	9
4.3.	GHG methode	11
4.4.	Richting binnen GHG methode.....	11
4.5.	De methode keuze van Beens Groep	11
4.6.	Vaststellen organisatorische grenzen	12
4.7.	Plan van aanpak voor implementeren nieuwe Organisatorische grenzen	12
4.8.	Toelichting BV's die niet binnen organisatorische grenzen vallen.....	14
5	TOEVOEGING KLB EN BSP AAN EMISSIEINVENTARIS.....	15

1 INLEIDING

In dit kwaliteitsmanagementplan is weergegeven in de vorm van een Plan-Do-Check-Act cyclus. In hoofdstuk 3 wordt een omschrijving van de methodiek voor het bepalen van de emissie-inventaris gegeven. De uitvoering van deze methodiek is te vinden in het document over de emissie inventaris en de periodieke voortgangsrapportages. De beschrijving van de organisatorische grenzen is te vinden in hoofdstuk 4. Hierin staan een groot aantal BV's benoemd, in de praktijk zijn het Beens Groep B.V. en Beens Dredging B.V. die daadwerkelijk activiteiten verrichten waarmee CO₂ uitstoot gepaard gaat. In de 'volksmond' wordt de naam 'Beens Groep' gebruikt. Daar waar in dit plan gesproken wordt over Beens Groep kunnen ook andere entiteiten bedoeld worden.

2 STUURCYCLUS ENERGIEMANAGEMENT

2.1. STUURCYCLUS

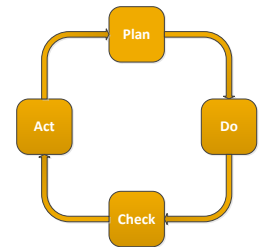
Binnen de stuurcyclus van het energiemanagementsysteem wordt de Deming-circle gevolgd om continue verbetering te borgen. In de fases van de cyclus zullen de volgende activiteiten worden uitgevoerd:

Plan: Beleidsdoelstellingen vastleggen, keuze maken voor CO₂-reductiemaatregelen en deelname aan initiatieven.

Do: Uitvoeren van de plannen die gemaakt zijn in de vorige fase.

Check: Controleren of de plannen op de juiste manier zijn uitgevoerd. Emissie inventaris opstellen en periodieke rapportage schrijven.

Act: Documenten actualiseren waar nodig.



Figuur 1: Stuurcyclus

De KAM afdeling is er verantwoordelijk voor dat de stuurcyclus periodiek doorlopen wordt, en dat alle documenten up-to-date worden gehouden. Een activiteiten- beschrijving van de verschillende fases in de stuurcyclus staat in het onderstaande overzicht. Per fase zijn er één of meerdere te leveren producten.

ACTIVITEIT	AAN TE PASSEN DOCUMENT [INDIEN NODIG]
Check	
Organisatorische grenzen controleren	Kwaliteitsmanagement plan, emissie inventaris
Operationele grenzen controleren	Emissie inventaris
Kwantificeringsmethode controleren	Emissie inventaris
Emissie inventaris opstellen	Emissie inventaris
Trends beschrijven voor emissie inventaris	Periodieke rapportage
Voortgang reductiemaatregelen Scope 1, 2 en 3 controleren	Periodieke rapportage
Effectiviteit communicatie controleren	Communicatieplan
Act	
Energie audit verslag actualiseren	Energie audit verslag
Communicatieplan actualiseren	Communicatieplan
Kwaliteitsmanagement plan actualiseren	Kwaliteitsmanagement plan
Rapportages ketenanalyses actualiseren	Ketenanalyses
Plan	
Energie management actieplan opstellen Reductiemaatregelen Scope 1, 2 en 3 Initiatieven	Energie management actieplan
Eventueel: Goedkeuren communicatieplan	Handtekening directie
Eventueel: Goedkeuren kwaliteitsmanagement plan	Handtekening directie
Do	
Uitvoeren acties, maatregelen en monitoring van Scope 1, 2 en 3, communicatie	-

Tabel 1: Plan Do Check Act

2.2. VERANTWOORDELIJKHEDEN

DOCUMENT	INHOUD	VERANTWOORDELIJKE	PERIODIEK ACTUALISEREN PER	PLANNING 2023
Kwaliteitsmanagement plan	Stuurcyclus, procedures voor opstellen emissie inventaris, beschrijving organisatorische grenzen.	Afdeling KAM	Jaarlijks	Maart
Energie auditverslag	Inventarisatie van energieverbruikers, mogelijke reductiemaatregelen en initiatieven.	Afdeling KAM	Jaarlijks	Maart
Emissie inventaris	Energiestromen, CO ₂ -footprint.	Afdeling KAM	Half jaarlijks	Continu
Communicatieplan	Stakeholderanalyse, communicatie doelen, -planning en -middelen.	Afdeling KAM / HR	Jaarlijks	Maart
Periodieke rapportage	Beschrijving trends, voortgang en analyse.	Afdeling KAM	Half jaarlijks	Maart (H2 2022) September (H1 2023)
Energiemanagement actieplan	Reductiemaatregelen, verantwoordelijken hiervoor, deelname aan initiatieven.	Directie	Jaarlijks	Maart
Interne audit	Controle dat de emissie-inventaris opgesteld is volgens de procedures zoals beschreven in het Kwaliteitsmanagementplan.	Aveco de Bondt	Jaarlijks	Maart
Directiebeoordeling	Beoordeling van de directie over de CO ₂ -Prestatieladder, met als input resultaten van audits, vervolgmaatregelen van andere directiebeoordelingen en aanbeveling voor verbetering.	Directie	Jaarlijks	April

Tabel 2: Verantwoordelijkheden

2.3. DOCUMENTATIESYSTEEM

De verschillende rapporten/documenten als onderlegger voor de CO₂-prestatieladder staan opgeslagen op de Beens-KAM SharePoint onder de tegel 'CO₂ documenten'.

Het kwaliteitsmanagementplan is opgeslagen bij de CO₂ documenten op de Beens-KAM SharePoint onder de tegel 'CO₂ documenten', in de map 1. Voorbereiding\1.1 Rapportage

3 METHODIEK VOOR DE EMISSIE INVENTARIS

Dit deel van het Kwaliteitsmanagementplan beschrijft de informatiemanagementprocedures die gevolgd worden om periodiek tot een emissie-inventaris (CO₂-footprint) te komen. Om de kwaliteit van de CO₂-footprint periodiek te waarborgen zijn de procedures opgesteld met inachtneming van de principes uit de ISO 14064-1:

- Relevantie:* De bronnen, gegevens en methodes voor de CO₂-footprint passen bij de behoeften van Beens Groep.
- Compleetheid:* De CO₂-footprint omvat alle relevante GHG emissies en GHG opnames.
- Consistentie:* Er kunnen zinvolle vergelijkingen gemaakt worden tussen GHG-gerelateerde informatie.
- Nauwkeurigheid:* Subjectiviteit en onzekerheden worden, zover als praktisch haalbaar, gereduceerd.
- Transparantie:* Er wordt voldoende en geschikte informatie bijgevoegd, zodat gebruikers beslissingen kunnen maken met redelijke zekerheid.

De emissie-inventaris (CO₂-footprint) wordt periodiek opgesteld met als doel om inzicht te creëren in het energieverbruik en de CO₂-uitstoot met voldoende sturingsmogelijkheden om deze te verminderen. Het continue sturen op het energieverbruik en CO₂-reductie is onderdeel van het energiemanagementsysteem dat is opgesteld in het kader van de CO₂-prestatieladder. De rol van de emissie-inventaris binnen de totale stuurcyclus is te vinden in hoofdstuk 2.

Dit document beschrijft de manier waarop binnen het opstellen van de emissie-inventaris rekening wordt gehouden met:
 Het routinematige en consistent uitvoeren van controles om de betrouwbaarheid en compleetheid van de data te garanderen;
 Het identificeren en adresseren van fouten en omissies;
 Het documenteren en archiveren van relevante rapportages, waaronder informatiemanagement activiteiten.

Na afloop van elk inventarisatiejaar vindt er een review plaats van het Kwaliteitsmanagementplan om te bekijken of deze nog actueel is. Tijdens deze review is ook aandacht voor mogelijkheden om de informatiemanagementprocessen verder te verbeteren.

3.1. VERANTWOORDELIJKHEDEN VOOR DE ONTWIKKELING VAN DE EMISSIE-INVENTARIS

De verantwoordelijkheden voor alle CO₂-Prestatieladder documenten staan beschreven in Hoofdstuk 2.2 van dit document. De afdeling KAM is verantwoordelijk voor het periodiek opstellen van de emissie-inventaris.

3.2. TRAININGEN

In 2022 zijn enkele webinars bijgewoond in het kader van de CO₂ prestatieladder waarbij vooral gesproken werd over technische ontwikkelingen. Daarnaast is er ook meer kennis ingewonnen over duurzame brandstoffen en dan vooral HVO, onder andere door de webinar ‘Wegwijs in Duurzaamheid’ bij te wonen van de EG group. Komend jaar zullen er, nu Corona achter de rug lijkt te zijn, weer meer cursussen en trainingen fysiek plaats vinden. Op moment van schrijven wordt nog nagegaan welke bijeenkomsten en trainingen bijgewoond zullen worden in het kader van de CO₂ prestatieladder. Een greep uit de webinars, kennistafels en bijeenkomsten:

ORGANISATIE DOOR	ONDERWERP
EG GROUP & PARTNERS	WEGWIJS IN DUURZAAMHEID
BOELS RENTAL	BOELS GROENE INSPIRATIE OCHTEND
INFRAPLATFORM OOST	EMISSIELOOS BOUWEN
RIJKSWATERSTAAT	KENNISDAG EMISSIELOOS MATERIEEL

3.3. ORGANISATORISCHE GRENZEN

Voor een beschrijving van de organisatorische grenzen, zie hoofdstuk 4.

Na afloop van elke inventarisatie wordt een periodieke rapportage opgesteld. Hierin wordt periodiek besproken of de organisatorische grenzen zijn aangepast.

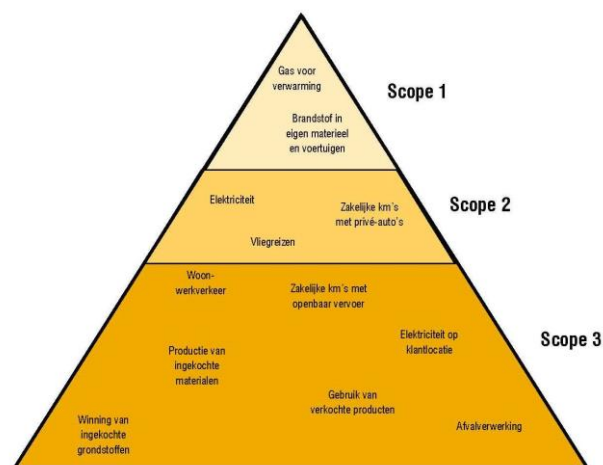
3.3. OPERATIONELE GRENZEN

Bij het bepalen van de operationele grenzen wordt onderscheid gemaakt tussen Scope 1, 2 & 3 categorieën. In de scope-indeling van de CO₂-Prestatieladder houdt dit het volgende in:

Scope 1: Alle directe CO₂-uitstoot van het bedrijf.

Scope 2: Alle indirecte CO₂-uitstoot die direct te beïnvloeden is, namelijk uitstoot door elektriciteit, vlieguren en zakelijke kilometers met privéauto's.

Scope 3: Alle overige indirecte uitstoot.



Figuur 2: Scope-indeling

Als onderdeel van het energiemanagementsysteem wordt een energie auditverslag actueel gehouden dat de energiegebruikers binnen de organisatie beschrijft en een overzicht geeft van de emissiebronnen. Als er binnen de organisatie door veranderde organisatiegrenzen of de aankoop van nieuwe kapitale goederen sprake is van nieuwe emissiestromen dan worden het Energie Audit verslag en de emissie-inventaris aangepast.

In de emissie-inventaris wordt onderscheid gemaakt tussen “overhead” en “projecten”. Projecten waarop een CO₂ gunningvoordeel van toepassing is worden apart belicht in het energie auditverslag en de periodieke rapportages.

3.4. BEREKENINGSMETHODES

De CO₂ footprint van Beens Infra Holding wordt berekend aan de hand van energieverbruiken (elektriciteit, gas en brandstof). De hoeveelheden (in bijvoorbeeld kWh, m³ of liters) worden met behulp van de CO₂ prestatieladder conversiefactoren omgerekend naar CO₂. Het energieverbruik wordt vastgesteld aan de hand van facturen, meters e.d. De verbruiken worden zoveel mogelijk per halfjaar vastgesteld.

Voor Scope 3 zijn in de ketenanalyses berekeningen gemaakt van de uitstoot in geselecteerde Scope 3 emissie-categorieën. Deze berekeningen zijn gebaseerd op verbruiksgegevens uit referentieprojecten en algemene databases zoals Eco-Invent, DuboCalc en de Nationale Milieudatabase. Meer informatie over de gebruikte methode en data-collectie is te vinden in de rapportages van de ketenanalyses. Bij de monitoring van de gerealiseerde Scope 3 reductie, die gerealiseerd wordt door de Scope 3 maatregelen zoals benoemd in het Energie Management Programma, wordt gebruik gemaakt van de reductiepercentages zoals berekend in de ketenanalyses.

De actuele berekeningsmethode wordt beschreven in de periodieke rapportages. Ook veranderingen in de berekeningsmethode worden hierin opgenomen.

3.5. PROJECTEN MET GUNNINGVOORDEEL

Op het moment dat een project wordt verkregen op basis van CO₂-gerelateerd gunningvoordeel wordt voor dit project vooraf een raming van de CO₂-uitstoot bepaald.

Voor elk project met gunningvoordeel wordt in kaart gebracht welke energiegebruikers (materieel e.d.) en emissiestromen voor dat specifieke project van toepassing zijn en wat het daadwerkelijke energieverbruik van deze gebruikers is gedurende de looptijd

van het project. Voor de projecten wordt een projectplan opgesteld, waarin wordt beschreven hoe invulling wordt gegeven aan CO₂-reductie. In de periodieke rapportages wordt de voortgang van deze projecten beschreven.

3.6. EEN REVIEW VAN DE TOEPASSING VAN DE BEREKENINGSMETHODES

De emissie-inventaris heeft een vast format waarin de waarden worden ingevuld. Hierdoor wordt voorkomen dat er binnen verschillende onderdelen van de organisatie verschillende berekeningsmethodes worden gehanteerd.

3.7. MEETINSTRUMENTEN

Om het energieverbruik te bepalen wordt gebruik gemaakt van facturen, opgave van de energiemaatschappij en energiemeters.

3.8. ONTWIKKELING EN ONDERHOUD AAN EEN ROBUUST DATA-COLLECTIESYSTEEM

Jaarlijks wordt dit kwaliteitsmanagement plan geactualiseerd en verbeterd waar nodig. Zo wordt een robuust data-collectiesysteem gewaarborgd.

3.9. REGELMATIGE NAUWKEURIGHEIDSCONTROLES

De totstandkoming van de emissie inventaris wordt gecontroleerd tijdens interne audits. Interne audits worden uitgevoerd door onafhankelijke personen met kennis van- en ervaring met het berekenen van CO₂ footprints. Fouten of omissies worden verholpen waar dat mogelijk is. Anders wordt de manier om de data te verzamelen aangepast zodat deze nauwkeuriger wordt.

3.10. PERIODIEKE INTERNE AUDITS EN TECHNISCHE REVIEWS

Minimaal eenmaal per jaar wordt een interne audit gehouden op het gehele systeem van de CO₂-Prestatieladder. Dit kan tegelijkertijd plaatsvinden met andere interne audits. Daarnaast vindt er minimaal eenmaal per jaar een directiebeoordeling plaats op het systeem.

4 ORGANISATORISCHE GRENZEN

Voordat een organisatie zich laat certificeren, is het van belang dat de organisatie eerst bepaalt wat ze laat certificeren. De grenzen en de omvang van de organisatie zijn hierbij leidend. In het CO₂ Prestatieladder handboek staan de regels waar organisaties zich conform de CO₂-Prestatieladder aan moeten houden om de grens en de omvang van de organisatie te bepalen. Tot en met 2022 is Beens Groep uitgegaan van de organisatorische grenzen zoals die zijn vastgelegd in onder andere ons kwaliteitsmanagementplan.

In dit memo beschrijven we de methodiek van de ladder voor het vaststellen van de organisatorische grenzen (Hoofdstuk 2) en de toepassing van deze methodiek om de organisatorische grenzen van Beens Groep vast te stellen (Hoofdstuk 3). In Hoofdstuk 4 is een begrippenlijst opgenomen.

Tot en met 2022 vielen onderstaande bedrijfsonderdelen binnen de organisatorische grenzen:

- Beens Groep B.V. te Genemuiden
- Beens Dredging B.V. te Schagen
- Beens Geïntegreerde Projecten B.V. te Genemuiden
- Beens Projecten B.V. te Genemuiden
- Beens Materieel B.V. te Genemuiden
- Beens Beheer B.V. te Genemuiden
- Beens Infra Holding B.V. te Genemuiden
- Beens Kranen B.V. te Genemuiden
- Beens Infra B.V. te Genemuiden

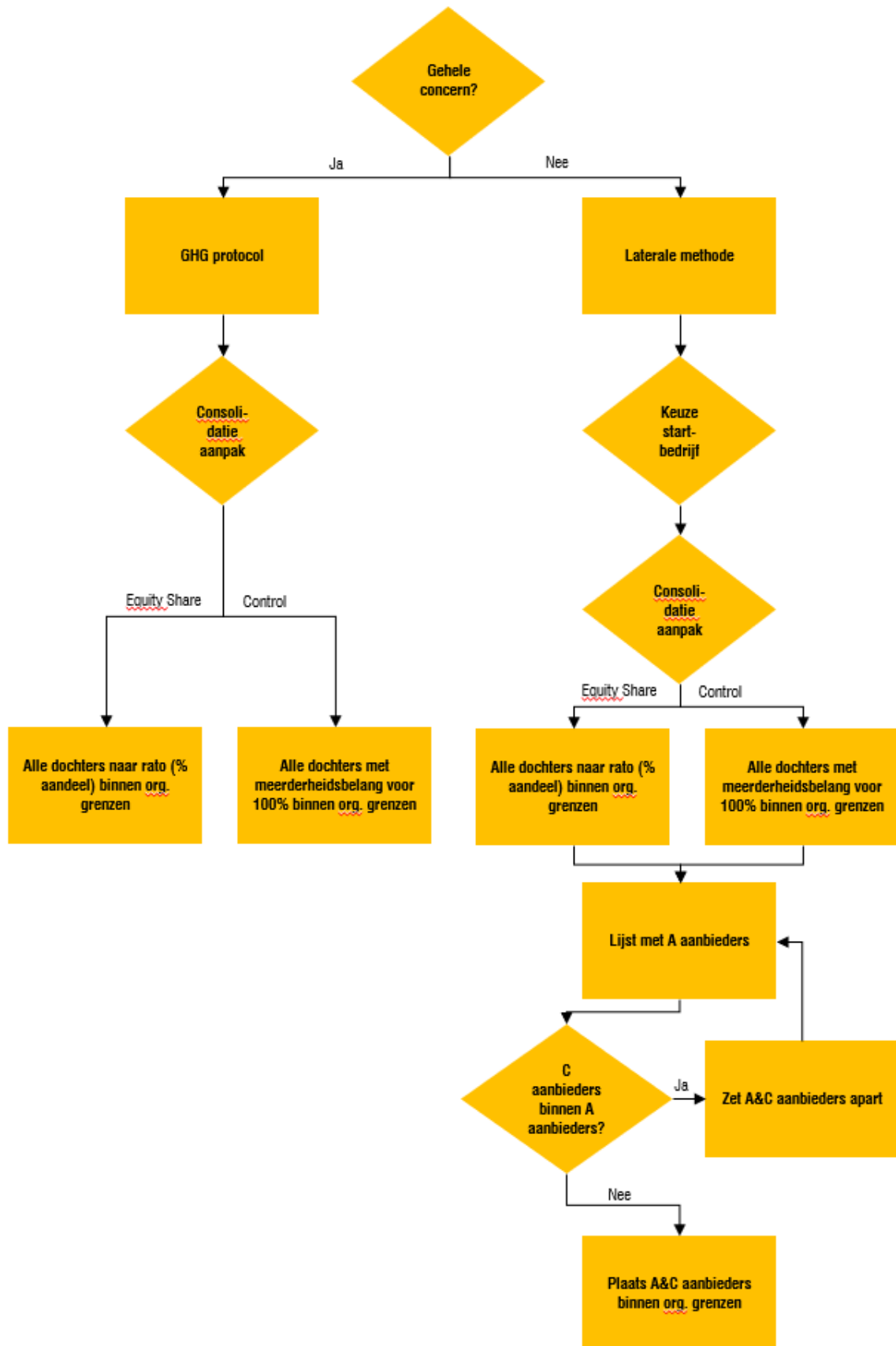
4.1. UITBREIDINGSAMBITIE BEENS GROEP VOOR 2023

Er zijn een aantal redenen waarom Beens Groep opnieuw haar organisatorische grenzen opnieuw wil definiëren voor het jaar 2023:

- In verschillende documenten staan soms deels afwijkende BV's als uitgangspunt opgenomen;
- Sinds een aantal jaar is KLB Waterbouw toegevoegd aan de Beens Groep en deze BV is in omzet gegroeid;
- Beens Speciale Projecten (BSP) is sterk in omzet gegroeid.

4.2. CO₂ PRESTATIELADDER METHODIEK

Om de organisatorische grenzen te bepalen, worden de regels uit het Handboek CO₂-Prestatieladder 3.1 en het Greenhouse Gas Protocol ("GHG Protocol") gevolgd. In figuur 1 staat beschreven welke keuzes men tegenkomt bij het bepalen van de grens.



Figuur 1 Methodiek voor het bepalen van de organisatorische grenzen

4.3. GHG METHODE

De eerste vraag die gesteld moet worden bij het afbakenen van de organisatorische grenzen, is of het gehele 'concern' eegenomen wordt. Wanneer het hele concern wordt meegenomen, zal het GHG Protocol als uitgangspunt genomen moeten worden. Ook Beens maakt gebruik van deze methode.

De GHG Protocol methode werkt als volgt: Men gaat op de hoogste top van de hiërarchie van organisaties zitten (bijvoorbeeld op holding niveau) en bepaalt op basis van het GHG Protocol welke organisaties tot de organizational boundary behoren. De hiërarchie ziet toe op de zeggenschapsrelaties tussen organisaties. Een toets aan de voorwaarde dat de boundary zodanig gekozen dient te zijn dat er zich geen C-aanbieders onder de A-aanbieder bevinden, zal geen verrassingen opleveren.

4.4. RICHTING BINNEN GHG METHODE

Binnen de GHG methode zijn twee richtingen te kiezen:

- **'Equity Share Approach'**: komt overeen met de aanpak voor financiële verslaglegging. In dat geval moeten alle dochteronderdelen van het concern naar rato van het financiële aandeel in die onderneming worden meegenomen in de footprint.
- **'Control Approach'**: bij deze aanpak worden alleen de dochterondernemingen meegenomen waar het concern controle over heeft. Dit belang kan zowel financieel (een meerderheidsbelang) als operationeel (beslissingsbevoegdheid) zijn. Hier zal een keuze in gemaakt moeten worden. De onderdelen waarover controle bestaat moeten allemaal voor 100% meegenomen worden binnen de organisatorische grenzen.

Bij de 'control approach' hoeft alleen de CO₂-uitstoot van de bedrijven bepaald te worden waarin het bedrijf een meerderheidsbelang heeft of beslissingsbevoegdheid voor heeft.

4.5. DE METHODE KEUZE VAN BEENS GROEP

Beens Groep kiest voor het hanteren van de GHG methode.

Beens Groep kiest voor de Control Approach invalshoek, waarbij alle dochters voor 100% worden meegenomen binnen de organisatorische grenzen.

4.6. VASTSTELLEN ORGANISATORISCHE GRENZEN

Onderstaand een overzicht van de BV's die onder Beens Groep vallen met daarachter welke BV's op het certificaat moeten worden vermeld.

Statutair	KvK nummer	Vestigingslocatie	Activiteiten	SBI-code	Op certificaat
BC&C kademuren Amsterdam BV	84854723	Genemuiden	Algemene burgerlijke en utiliteitsbouw Het als (onder)aannemer vernieuwen van kademuren binnen het programma Samenwerkingsovereenkomst Kademuren (SOK) Amsterdam	4120	
Beens Dredging BV	05082329	Schagen	Natte waterbouw Leggen van rioleringen, buizen en pijpleidingen; aanleg van bronbemaling	4291 4221	Vermelden op certificaat
Beens Geïntegreerde Projecten BV	56295294	Genemuiden	Grondverzet Leggen van rioleringen, buizen en pijpleidingen; aanleg van bronbemaling	4312 4221	Vermelden op certificaat
Beens Groep BV	05047611	Genemuiden	Natte waterbouw Algemene burgerlijke en utiliteitsbouw Wegenbouw Leggen van elektriciteits- en telecommunicatiekabels	4291 4120 42111 4222	Vermelden op certificaat
Beens Infra BV	66922054	Genemuiden	Financiële holdings	6420	
Beens Infra Holding BV	66366291	Genemuiden	Financiële holdings	6420	Hoofd entiteit Vermelden op certificaat
Beens Kranen	66942381	Genemuiden	Verhuur en lease van machines en installaties voor de bouw Overige gespecialiseerde werkzaamheden in de bouw	7732 43999	
Beens Materieel BV	05027430	Genemuiden	Dienstverlening voor de akker- en/of tuinbouw Verhuur en lease van machines en installaties voor de bouw	0161 7732	
Beens Speciale Projecten BV	82908672	Lelystad	Wegenbouw Natte waterbouw Leggen van rioleringen, buizen en pijpleidingen; aanleg van bronbemaling	42111 4291 4221	Vermelden op certificaat
Infra Trading BV	08194496	Genemuiden	Groothandel in ferrometalen en -halfabrikaten Groothandel in bouwmaterialen algemeen assortiment Detailhandel via internet in overige non-food	46722 46739 47918	
KLB Waterbouw	80294839	Genemuiden	Wegenbouw Leggen van rioleringen, buizen en pijpleidingen; aanleg van bronbemaling	42111 4221	Vermelden op certificaat
Stadsmuren BV	60678178	Genemuiden	Overige afwerking van gebouwen Renoveren en restaureren van stadsmuren, kademuren en sluizen.	4339	
Stadsmuren Holding BV	59182091	Genemuiden	Financiële holdings	6420	

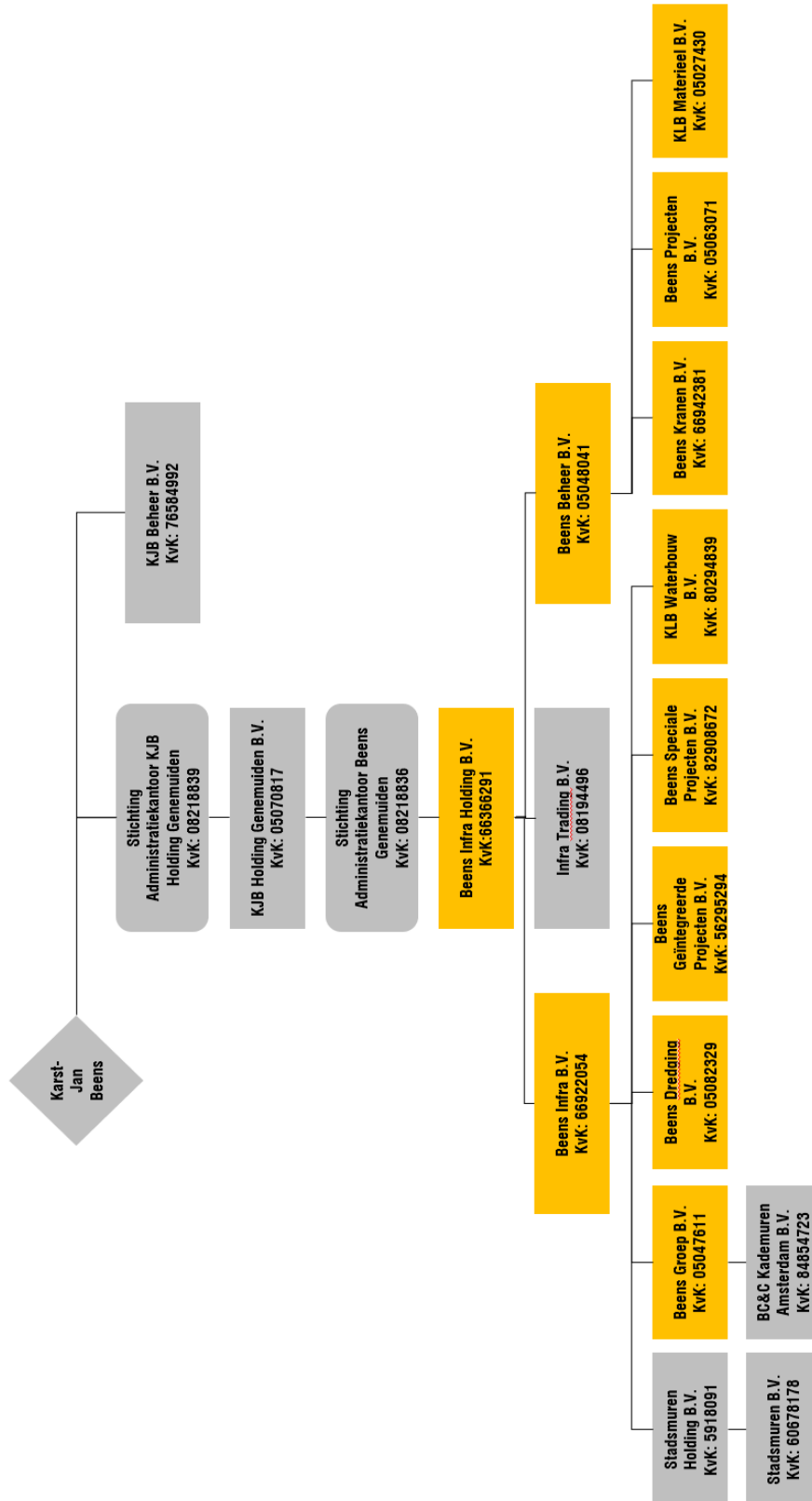
Tabel 1 Overzicht van BV's die onder Beens Groep vallen

Op de volgende pagina is in een organogram de samenhang van de diverse BV's weergegeven. De oranje BV's vallen binnen de organisatorische grenzen. De grijze BV's zullen niet worden meegenomen.

4.7. PLAN VAN AANPAK VOOR IMPLEMENTEREN NIEUWE ORGANISATORISCHE GRENZEN

Omdat zowel KLB Waterbouw B.V. als Beens Speciale Projecten B.V. in het referentiejaar 2018 nog geen (noemenswaardig) onderdeel van Beens Groep waren (KLB Waterbouw was toen nog een BV die niet onder Beens Groep viel en is pas in 2020 toegevoegd en Beens Speciale Projecten BV is pas in 2021 opgericht)

Beide BV's zijn meegenomen in de scope 2 en 3 berekening over het jaar 2022 en zullen vanaf dat moment 'gewoon worden meegenomen' in de CO₂ prestatieladder systematiek.



Figuur 2 Samenhang van de Beens BV's

4.8. TOELICHTING BV'S DIE NIET BINNEN ORGANISATORISCHE GRENZEN VALLEN

Onderstaand een overzicht van de BV's die niet binnen de organisatorische grenzen zijn opgenomen en een korte toelichting waarom deze BV's niet zijn meegenomen.

Statutair	KvK nummer	Toelichting
Stichting Administratiekantoor KJB Holding Genemuiden	08218839	Shell companies waar geen activiteiten plaatsvinden waar CO ₂ mee uitgestoten wordt
KJB Beheer B.V.	76584992	Shell companies waar geen activiteiten plaatsvinden waar CO ₂ mee uitgestoten wordt
KJB Holding Genemuiden B.V.	05070817	Shell companies waar geen activiteiten plaatsvinden waar CO ₂ mee uitgestoten wordt
Stichting Administratiekantoor Beens Genemuiden	08218836	Shell companies waar geen activiteiten plaatsvinden waar CO ₂ mee uitgestoten wordt
Infra Trading B.V.	08194496	Shell companies waar geen activiteiten plaatsvinden waar CO ₂ mee uitgestoten wordt
Stadsmuren Holding B.V.	5918091	Financiële holdings
Stadsmuren B.V.	60678178	Niet echt onderdeel van Beens Groep
BC&C Kademuren Amsterdam B.V.	84854723	Niet echt onderdeel van Beens Groep

Tabel 2 Overzicht van BV's die niet in de organisatorische grenzen zijn meegenomen

5 TOEVOEGING KLB EN BSP AAN EMISSIEINVENTARIS

Bij het aanpassen van de organisatorische grenzen (toevoeging van KLB en BSP), moesten deze BV's ook worden meegenomen in o.a. de Emissie inventaris. Hierover is een aantal zaken te melden:

- Omdat het reductiepercentage wordt gerelateerd aan de materieelomzet, zijn voor beide BV's hun materieelomzetten toegevoegd.
- Het kantoor van BSP is in aanbouw, dus het elektriciteits- en gasverbruik is te verwaarlozen. Daarom zijn hier geen verbruiksgegevens voor opgenomen.
- KLB huurde tot eind 2022 de helft van een bedrijfspand. De verhuurder gebruikte het andere deel en verbruikte veel meer stroom dan KLB. De verhuurder verstuurde periodiek facturen aan KLB voor het energieverbruik. Deze facturen konden echter niet herleid worden naar kWh verbruik of iets dergelijks. Sinds begin 2023 echter huurt KLB het volledige bedrijfspand. Over januari en februari 2023 zijn dan ok de werkelijke facturen voor verbruik 1 op 1 doorgestuurd naar KLB. Deze facturen bevatten wel informatie over verbruik. In de emissie inventaris is dan ook een inschatting gemaakt van het verbruik op de volgende wijze: De facturen van januari en februari 2023 zijn opgeteld, gedeeld door het aantal dagen waar de facturen over gaan, dit dagverbruik is vermenigvuldigd met 365 (dagen in het jaar) en vervolgens gedeeld door 2 (want KLB gebruikte de helft van het pand). Dit verbruiksgetal is vervolgens evenredig verdeeld over de eerste en tweede helft van 2022. Deze schatting is ruim, omdat januari en februari piek maanden zijn. De datakwaliteit zal in 2023 verbeteren.