



Beens Groep

Periodieke rapportage H2 2014

CO₂-prestatieladder

2 maart 2015



INHOUDSOPGAVE

1. Basisgegevens	4
1.1. Beschrijving van de organisatie.....	4
1.2. Verantwoordelijkheden	5
1.3. Basisjaar.....	5
1.4. Rapportageperiode	5
1.5. Verificatie	5
2. Afbakening	6
2.1. Organisatorische grenzen.....	6
2.2. Operationele grenzen	6
2.3. Projecten met gunningvoordeel.....	7
3. Berekeningsmethodiek	8
3.1. Actuele berekeningsmethodiek & conversiefactoren.....	8
3.2. Berekening / allocatie van emissies binnen projecten met gunningvoordeel	8
3.3. Wijzigingen berekeningsmethodiek.....	8
3.4. Herberekening basisjaar & historische gegevens	8
3.5. Uitsluitingen	8
3.6. Opname van CO ₂	8
3.7. Biomassa	8
4. Analyse van de voortgang	9
4.1. Herberekening basisjaar & historische gegevens	9
4.2. Directe & Indirecte emissies H2 2014	9
4.3. Trends.....	11
4.4. Voortgang reductiedoelstellingen	12
4.5. Medewerker bijdrage	12
4.6. Vooruitblik 2015	12

Autorisatie			
Nummer/versie	Datum	Opsteller	Goedgekeurd door Directie
PR H2 2014	2-3-2015	Naam: J.A.Balt	Naam: J. Visscher
		Datum: 2-3-2015	Datum: 5-3-2015
		Paraaf:	Paraaf:

Inleiding

Als onderdeel van haar implementatie van de CO₂-Prestatieladder rapporteert Beens Groep elk halfjaar over haar CO₂-uitstoot, maatregelen en voortgang op de reductiedoelstellingen.

Deze periodieke rapportage beschrijft de volgende aspecten:

- Een analyse van de CO₂-uitstoot van het tweede halfjaar van 2014;
- De voortgang op reductiedoelstellingen door analyse van trends;
- Eventuele wijzigingen in de berekeningsmethode.

Het opstellen van de Periodieke rapportage is onderdeel van de stuurcyclus binnen het Energiemanagementsysteem dat in het kader van de CO₂-prestatieladder is ingevoerd. Deze stuurcyclus staat beschreven in het Kwaliteitsmanagementplan.

Deze Periodieke rapportage beschrijft alle zaken zoals beschreven in § 7.3 uit de ISO 14064-1. Een koppelingstabel vindt u hieronder.

§ 7.3 ISO 14064-1	Periodieke rapportage
a	§ 1.1
b	§ 1.2
c	§ 1.4
d	§ 2.1
e	§ 4.2
f	§ 3.7
g	§ 3.6
h	§ 3.5
i	§ 4.2
j	§ 1.3 + § 4.1
k	§ 3.4 + § 4.1
l	§ 3.1
m	§ 3.3
n	§ 3.1
o	§ 4.5
p	Inleiding
q	§ 1.5

Tabel 1: Koppelingstabel Periodieke Rapportage en § 7.3 uit de ISO 14064-1

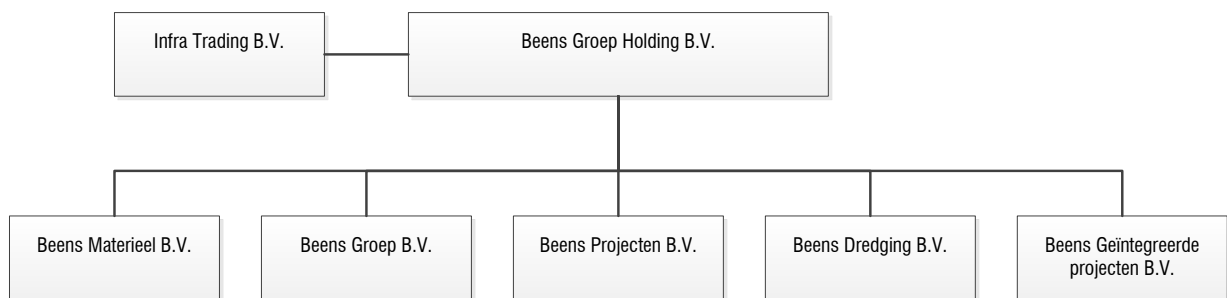
1. Basisgegevens

1.1. Beschrijving van de organisatie

Beens Groep Holding B.V. is een bedrijf dat is gericht op het uitvoeren van projecten in de GWW-sector, waarbij het accent op waterbouwkundige werken ligt. Het ontwerpen en uitvoeren van grond-, water- en wegenbouwkundige werken zoals:

- Baggerwerken;
- Aanleg van jachthavens;
- Aanbrengen van damwanden en beschoeiingen;
- Ankerconstructies;
- Sloopwerken;
- Betonwerken;
- Onderhoudswerken;
- Uitvoeren van (water)bodemsaneringen;
- Ingrepen in de waterbodem.

Daarnaast is zusterbedrijf Infra Trading een Handelsmaatschappij. Onder andere behartigt zij de verkoop van stalen damwanden, stalen buispalen, stalen profielen, kunststofroosters, verschillende steigeronderdelen etc. Beens Groep Holding en zusterbedrijf Infra Trading zijn eigendom van dezelfde eigenaar. Deze 2 bedrijven worden ook door dezelfde directie centraal aangestuurd. Genoemde bedrijven worden in dit rapport als "Beens Groep" aangegeven.



De werkzaamheden worden aangestuurd vanuit de vestiging in Genemuiden. Hier is het kantoor en een aparte werkplaats aanwezig. Daarnaast zijn er nog een onbemande vestiging (enkel voor de opslag van materieel) in Lelystad

Factoren welke voor Beens Groep een belangrijke invloed op het energieverbruik hebben, zijn de inzet van het materieel, zoals schepen, werkmaterieel en bedrijfsauto's.

1.2. Verantwoordelijkheden

Document	Inhoud	Verantwoordelijke	Periodiek actualiseren per
Kwaliteitsmanagement plan	Stuurcyclus, procedures voor opstellen emissie inventaris, beschrijving organisatorische grenzen	KAM-coördinator	Jaarlijks
Energie audit verslag	Inventarisatie van energieverbruikers, mogelijke reductiemaatregelen en initiatieven	KAM-coördinator	Jaarlijks
Emissie inventaris	Energiestromen, CO ₂ -footprint	KAM-coördinator	Half jaarlijks
Communicatieplan	Stakeholderanalyse, communicatie doelen, -planning en -middelen	KAM-coördinator	Jaarlijks
Periodieke rapportage	Beschrijving trends, voortgang en analyse	KAM-coördinator	Half jaarlijks
Energiemanagement actieplan	Reductiemaatregelen, verantwoordelijken hiervoor, deelname aan initiatieven	Directie	Jaarlijks
Interne audit	Controle dat de emissie-inventaris opgesteld is volgens de procedures zoals beschreven in het Kwaliteitsmanagementplan	Commercieel Directeur	Jaarlijks
Directiebeoordeling	Beoordeling van de directie over de CO ₂ -Prestatieladder, met als input resultaten van audits, vervolgmaatregelen van andere directiebeoordelingen en aanbeveling voor verbetering	Directie	Jaarlijks

Eindverantwoordelijke (directie-verantwoordelijke): Martin Boom

1.3. Basisjaar

Het basisjaar is 2012.

Om een goede vergelijkingsbasis tussen het gerapporteerde jaar en het basisjaar te kunnen blijven garanderen wordt bij een wijziging van de conversiefactoren het basisjaar her berekend. Als er een wijziging in conversiefactoren optreedt die invloed heeft op het basisjaar of andere historische gegevens dan wordt dit beschreven in § 2.3. Het her berekende basisjaar wordt in dat geval beschreven in § 4.1.

1.4. Rapportageperiode

Deze Periodieke rapportage beschrijft de CO₂-emissies van het tweede halfjaar van 2014.

1.5. Verificatie

De emissie inventaris is niet geverifieerd.

2. Afbakening

2.1. Organisatorische grenzen

In dit hoofdstuk worden de organisatorische grenzen van Beens Groep voor de CO₂-prestatieladder beschreven. De organisatorische grenzen zijn bepaald met behulp van de operationele zeggenschapsmethode en de uittreksels van de Kamer van Koophandel.

Voor de CO₂-prestatieladder worden de volgende organisatieonderdelen meegenomen binnen de organisatorische grenzen:

- Beens Groep Holding B.V.
- Infra Trading B.V.
- Beens Materieel B.V.
- Beens Groep B.V.
- Beens Projecten B.V.
- Beens Dredging B.V.
- Beens Geïntegreerde projecten B.V.

2.2. Operationele grenzen

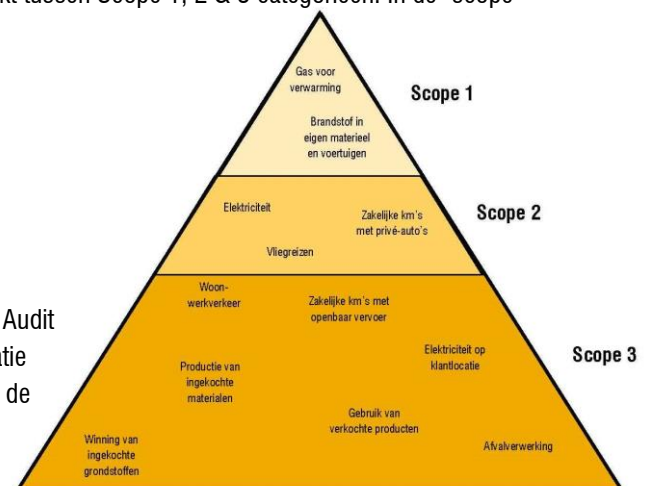
Bij het bepalen van de operationele grenzen wordt onderscheid gemaakt tussen Scope 1, 2 & 3 categorieën. In de scope-indeling van de CO₂-Prestatieladder houdt dit het volgende in:

Scope 1: Alle directe CO₂-uitstoot van het bedrijf.

Scope 2: Alle indirecte CO₂-uitstoot die direct te beïnvloeden is, namelijk uitstoot door elektriciteit, vliegreizen en zakelijke kilometers met privé-auto's.

Scope 3: Alle overige indirecte uitstoot.

Als onderdeel van het energiemanagementsysteem wordt een Energie Audit verslag actueel gehouden dat de energiegebruikers binnen de organisatie beschrijft en een overzicht geeft van de emissiebronnen. Als er binnen de organisatie door veranderde organisatiegrenzen of de aankoop van nieuwe kapitale goederen sprake is van nieuwe emissiestromen, dan worden het Energie Audit verslag en de emissie-inventaris aangepast.



De wijzigingen binnen de emissiestromen in de afgelopen periode zijn:

- In 2014 zijn een aantal personenauto's en busjes vervangen. In totaal zijn 2 busjes komen te vervallen, en zijn er 2 nieuwe busjes én drie nieuwe auto's in gebruik genomen.
- Er is in H2 2014 een nieuw schip aangeschaft (Wilhelmina), deze zal omstreeks Q2 2015 in gebruik genomen worden

De actuele emissiestromen binnen de operationele grenzen zijn:

Scope 1:

- Verwarming kantoor;
- Brandstofverbruik wagenpark (leaseauto's en bedrijfswagens);
- Brandstofverbruik materieel;
- Lassen/branden.

Scope 2:

- Elektriciteit kantoor;
- Elektriciteit Project Rijn-Schie;
- Gedeclareerde zakelijke kilometers privé-auto's.

2.3. Projecten met gunningvoordeel

In deze periode zijn de volgende projecten met gunningvoordeel actief en vormen onderdeel van deze rapportage:

-
- GOVa fase 4a
- Reconstructie Walmuren Utrecht

3. Berekeningsmethodiek

Het opstellen van de Periodieke rapportage is onderdeel van het Energiemanagementsysteem dat in het kader van de CO₂-prestatieladder is ingevoerd. Om deze reden is het meest recente Handboek CO₂-prestatieladder zoals uitgegeven door de Stichting Klimaatneutraal Aanbesteden & Ondernemen (SKAO) leidend binnen de berekeningsmethodiek.

3.1. Actuele berekeningsmethodiek & conversiefactoren

Het meest recente Handboek CO₂-prestatieladder, zoals uitgegeven door de SKAO, vormt de basis voor de berekeningen binnen elke Periodieke Rapportage. De conversiefactoren zoals daar genoemd worden aangehouden. Voor een lijst met gebruikte conversiefactoren binnen deze Periodieke rapportage zie het Handboek 18-07-2012.

3.2. Berekening / allocatie van emissies binnen projecten met gunningvoordeel

Er zijn geen projecten met gunningvoordeel van toepassing in H2 2014.

3.3. Wijzigingen berekeningsmethodiek

Er zijn geen wijzigingen in de berekeningsmethodiek zelf, wel is er een aanpassing gedaan in de waarden ten aanzien van de reductiedoelstelling. Doorat er in 2014 2 nieuwe kranen zijn bijgekomen en meer kranen zijn ingehuurd welke gebruik maken van onze brandstof is er een groot verschil ontstaan in de verbruikte liters diesel (en de daarbij behorende CO₂ uitstoot) tussen 2013 en 2014. Hierdoor bleek het onmogelijk een zuiver beeld te krijgen van het verbruik in verhouding tot 2012 en 2013.

Daarom is het verbruik van de twee kranen en de inhuur van derden in mindering gebracht op het aantal liters en de CO₂ uitstoot van 2014. Het gaat hierbij om 55.924 liter (175 Ton Co₂).

3.4. Herberekening basisjaar & historische gegevens

Er heeft geen herberekening plaatsgevonden.

3.5. Uitsluitingen

CO₂-emissies voortkomend uit airconditioning worden niet meegenomen binnen de CO₂-rapportage, omdat deze verwaarloosbaar zijn ten opzichte van de andere emissiestromen. Er zijn geen overige uitsluitingen.

3.6. Opname van CO₂

Er heeft in de afgelopen periode geen opname van CO₂ plaatsgevonden binnen de bedrijfsactiviteiten.

3.7. Biomassa

Er is in de afgelopen periode geen gebruik gemaakt van biomassaverbranding.

4. Analyse van de voortgang

4.1. Herberekening basisjaar & historische gegevens

Er heeft geen herberekening plaatsgevonden.

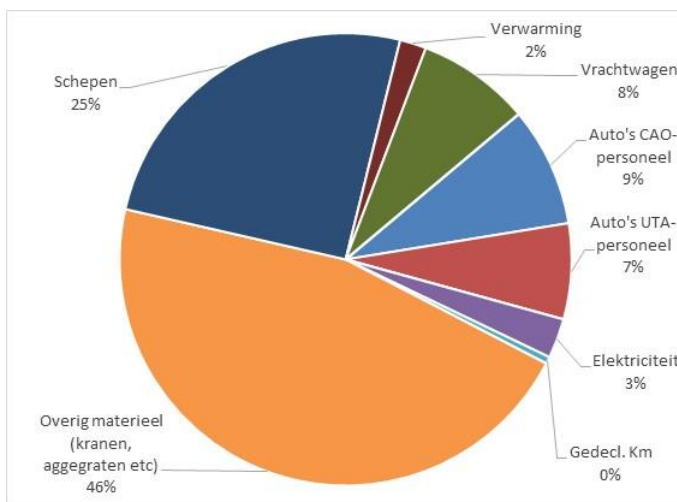
4.2. Directe & Indirecte emissies H2 2014

Deze rapportage over de emissies van Beens Groep is verdeeld in drie delen:

1. Scope 1 en 2 emissies H2 2014
2. Scope 3 emissies: twee ketenanalyses
3. Emissies in projecten met gunningvoordeel

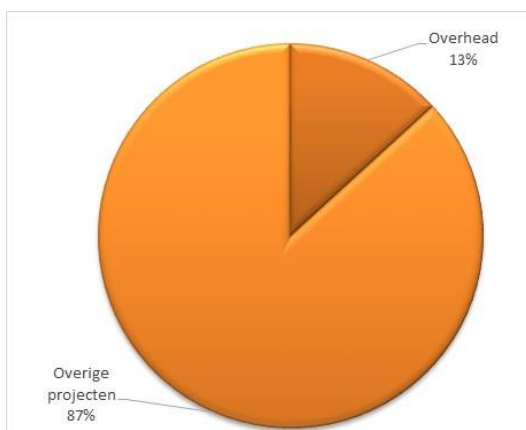
Scope 1 en 2 emissies H2 2014

In H2 2014 bedroeg de CO₂-footprint van Beens Groep 719 ton CO₂. Hieronder zijn de verschillende onderdelen en percentages weergegeven.



	Onderdeel	Ton CO ₂	%
Scope 1	Brandstof schepen	182	25%
	Brandstof vrachtwagen	58	8%
	Brandstof overig materieel	330	46%
	Auto's UTA-personeel	49	7%
	Auto's CAO-personeel	61	9%
	Verwarming	14	2%
Scope 2	Elektriciteit	20	3%
	Gedeclareerde kilometers	4	0%
	Totaal	719	100%

De grootste bijdrage aan de uitstoot wordt geleverd door het brandstofverbruik van het overige materieel (kranen, aggregaten en dergelijke) (46% van het totaal). Ook het brandstofverbruik van de schepen (25% van het totaal) en het wagenpark (samen 16% van het totaal) hebben een significant aandeel in de footprint. Het verbruik van de vrachtwagen draagt voor 8% bij. De onderdelen met een kleine invloed zijn gedeclareerde kilometers (0%), verwarming (2%) en elektriciteit (3%).



Overhead	13%
Projecten	87%
Totaal	100%

Net als in voorgaande periodes veroorzaken projecten verreweg de meeste uitstoot (87%). De uitstoot als gevolg van onze overhead is gezien het type organisatie dat wij zijn bescheiden (13%).

Scope 3 emissies: twee ketenanalyses

Beens Groep is in 2013 gestart met de inventarisatie van haar Scope 3 emissies. In H1 2013 heeft zij zich geconcentreerd op het in kaart brengen van de meest materiële Scope 3 emissies die buiten haar eigen organisatie in de keten worden veroorzaakt. Op basis van dit inzicht heeft Beens Groep ervoor gekozen om in H2 2013 twee ketenanalyses uit te voeren die zich richten op het materiaalgebruik, het energiegebruik van ingekochte diensten (brandstofverbruik van onderaannemers) en het omgaan met afvalstromen in de projecten van Beens Groep. Dit is vormgegeven in twee ketenanalyses:

1. Hergebruik van beschoeiing
2. Innovatieve verankering

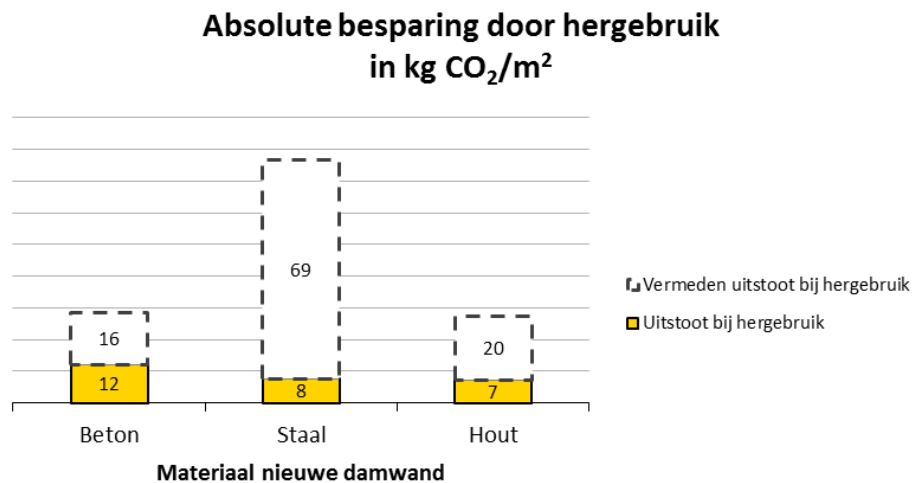
Uitgebreide informatie over de analyses is terug te vinden in de rapportages van de ketenanalyses.

Ketenanalyse 1: hergebruik beschoeiing

In de eerste ketenanalyse onderzoeken we het effect op de CO₂-uitstoot van het hergebruiken van beschoeiing. De drie grootste materiaalstromen in de keten van Beens Groep zijn staal, hout en beton. Beens Groep voert regelmatig projecten uit waar een bestaande beschoeiing vervangen moet worden door een nieuwe beschoeiing, al dan niet van hetzelfde materiaal. In plaats van het afvoeren van de vrijkomende beschoeiing als afval, kan deze ook in een ander project hergebruikt worden. Op dezelfde wijze kan voor de te plaatsen beschoeiing hergebruikte beschoeiing van een ander project toegepast worden.

Uit de analyse blijkt dat het hergebruiken van beschoeiing in plaats van het gebruiken van nieuw aan te voeren beschoeiing gemiddeld een besparing oplevert van 82% in CO₂-uitstoot in de keten.

Op basis van de analyse heeft Beens Groep een doelstelling geformuleerd om CO₂-uitstoot in Scope 3 terug te dringen door zoveel mogelijk hergebruik toe te passen.



Ketenanalyse 2: Innovatieve verankering

Beens Groep heeft in eigen beheer een innovatieve machine ontwikkeld voor het plaatsen van verankering. Met deze klap-verankeringsmachine wordt verankering efficiënter en makkelijker geplaatst. Daarnaast maakt de machine gebruik van klapankers in plaats van de meer traditionele schroefankers.

Uit de analyse van CO₂-uitstoot in de keten bij het realiseren van verankering blijkt dat het plaatsen van klapankers met behulp van de verankeringsmachine met 40% gereduceerd kan worden ten opzichte van een traditioneel project met schroefankers, doordat het project sneller wordt uitgevoerd en er minder materiaal nodig is (geen grout, minder staal). Het terugwinnen van verankering is bij klapankers in theorie bovendien eenvoudiger, waardoor het staal van de ankers gerecycled kan worden en extra besparing gerealiseerd kan worden.



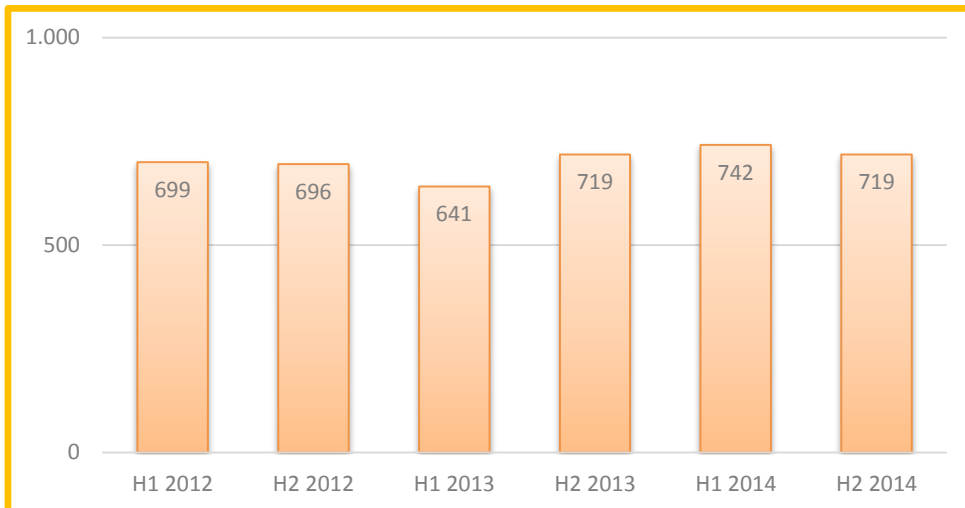
Op basis van de analyse heeft Beens Groep een doelstelling geformuleerd om de klapverankeringsmachine zoveel mogelijk toe te passen.

Projecten met gunningvoordeel

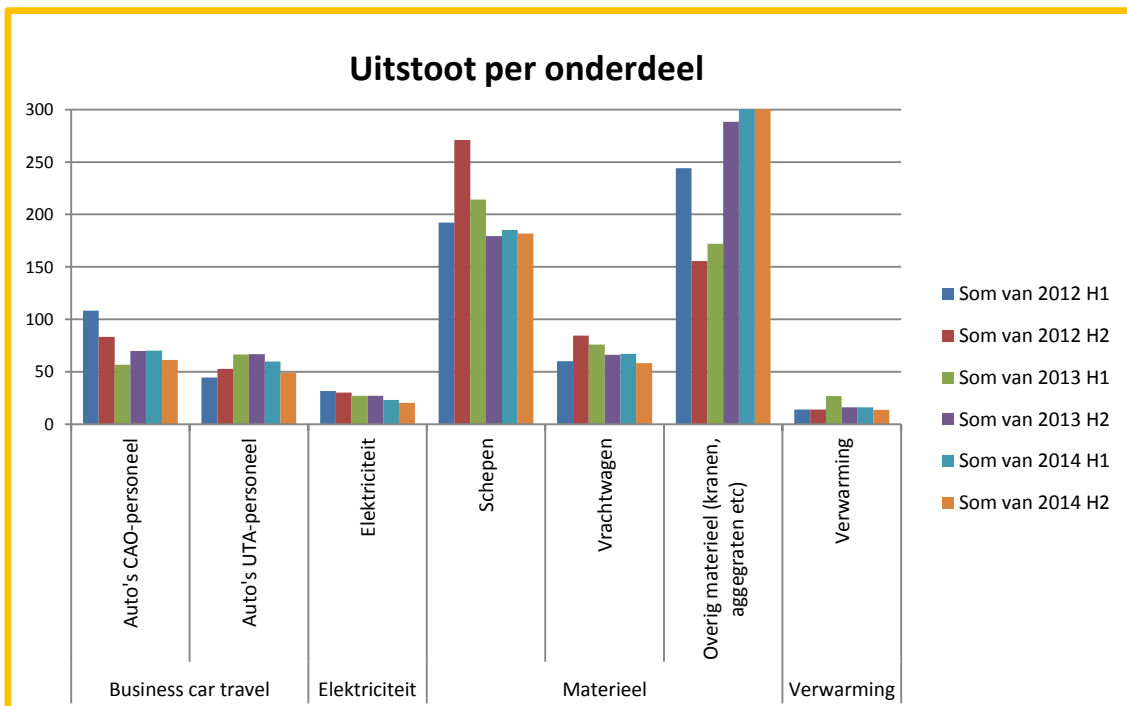
In H2 2014 zijn er geen projecten gerealiseerd waar gunningvoordeel van toepassing is.

4.3. Trends

De totale CO₂-uitstoot was in H2 2014 exact gelijk aan H2 2013, Door het grote verschil tussen H1 2013 en H1 2014 is het verschil op tussen 2013 en 2014 100 Ton CO₂.



Opvallend is de daling van alle onderdelen behalve het verbruik van de kranen. Het aandeel van het overige materieel (kranen, aggregaten) is in 2014 sterk gestegen. Dit komt door de aanschaf (en inzet) van twee nieuwe kranen. De auto's van zowel het CAO als het UTA-personeel verbruikten in H2 2014 minder brandstof dan in de de voorgaande perioden. Voor het UTA is dit een erg goed resultaat aangezien er in 2014 3 nieuwe UTA auto's zijn bijgekomen. Het elektriciteitsverbruik is tot slot ook afgenomen. Deze dalende lijn is het gevolg van een lager verbruik op het kantoor en in de werkplaats én een groeiende beleving ten aanzien van CO₂ reductie.



4.4. Voortgang reductiedoelstellingen

Beens Groep heeft de volgende reductiedoelstellingen benoemd:

- 8% CO₂-reductie in 2015 ten opzichte van 2012 naar rato omzet

Zoals beschreven in paragraaf 3.3 is er ten aanzien van de reductiedoelstelling een aanpassing gedaan van de referentie. Belangrijkste wijziging is dat we de uitstoot niet langer relateren aan de materieelomzet, maar dat de materieelomzet enkel een graadmeter voor ons is om te bepalen of we in de betreffende periode meer of minder materieel hebben ingezet.

In 2014 is daaruit gebleken dat wij twee extra kranen hebben aangeschaft en meer kranen hebben ingehuurd die gebruik maken van onze brandstof. Dit verklaart de gemeten stijging in 2014 in uitstoot Co₂ met 4,7%. Om de werkelijke reductie te bepalen wordt deze extra inzet van kranen (ter grootte van 175 ton Co₂) afgetrokken van de gemeten uitstoot en ontstaat een gelijke referentie als in 2012 en 2013.

Dit maakt inzichtelijk dat in 2014 de ingezette lijn goed is doorgezet en over heel 2014 een relatieve reductie van 7,9% is gerealiseerd

4.5. Medewerker bijdrage

Door de medewerkers zijn, ondank herhaalde oproep daartoe, geen ideeën aangedragen

4.6. Vooruitblik 2015

Voor 2015 wordt een doorgaande lijn in de reductie verwacht, dit komt onder andere door onderstaande maatregelen:

- Beens Groep is overgestapt op groene stroom verkregen uit windenergie, goed voor 4% reductie
- Beens Groep onderzoekt de overstap naar dunnere smeerolie, goed voor 3,47% reductie
- In de werkplaats wordt nieuwe led verlichting aangebracht, goed voor ca. 0,6% reductie

Verder:

- Bij nader inzien gaan we niet verder met het initiatief voor het duurzame ankerblad (ketenanalyse 2)
- Om het hergebruik van vrijkomende materialen (ketenanalyse 1) beter inzichtelijk te krijgen wordt in 2015 een monitoringsmatrix ontwikkeld waaruit moet blijken welke reductie concreet behaald wordt door toepassen van hergebruikt materiaal
- Beens Groep gaat zich in 2015 certificeren voor de NEN-ISO-14001