



Beens Groep

Periodieke rapportage 2012


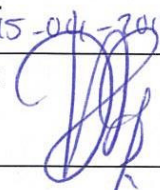
CO₂-prestatieladder

15 april 2013



INHOUDSOPGAVE

1.	Basisgegevens.....	4
1.1.	Beschrijving van de organisatie	4
1.2.	Verantwoordelijkheden	5
1.3.	Basisjaar	5
1.4.	Rapportageperiode.....	5
1.5.	Verificatie	5
2.	Afbakening.....	6
2.1.	Organisatorische grenzen	6
2.2.	Operationele grenzen.....	6
2.3.	Projecten met gunningvoordeel	6
3.	Berekeningsmethodiek	7
3.1.	Actuele berekeningsmethodiek & conversiefactoren	7
3.2.	Berekening / allocatie van emissies binnen projecten met gunningvoordeel	7
3.3.	Wijzigingen berekeningsmethodiek	7
3.4.	Herberekening basisjaar & historische gegevens	7
3.5.	Uitsluitingen	7
3.6.	Opname van CO ₂	7
3.7.	Biomassa	7
4.	Analyse van de voortgang.....	8
4.1.	Herberekening basisjaar & historische gegevens	8
4.2.	Directe & Indirecte emissies 2012	8
4.3.	Trends.....	8
4.4.	Voortgang reductiedoelstellingen	9
4.5.	Onzekerheden	9
4.6.	Medewerker bijdrage.....	9

Autorisatie			
Nummer/versie	Datum	Opsteller	Goedgekeurd door Directie
PR v1	15-04-2013	Naam: Eva Dijk	Naam: KJ Beens
		Datum: 15-04-2013	Datum: 15-04-2013
		Paraaf: 	Paraaf: 

Inleiding

Als onderdeel van haar implementatie van de CO₂-Prestatieladder rapporteert Beens Groep elk halfjaar over haar CO₂-uitstoot, maatregelen en voortgang op de reductiedoelstellingen.

Deze periodieke rapportage beschrijft de volgende aspecten:

- Een analyse van de CO₂-uitstoot van het kalenderjaar 2012;
- De voortgang op reductiedoelstellingen door analyse van trends;
- Eventuele wijzigingen in de berekeningsmethode.

Het opstellen van de Periodieke rapportage is onderdeel van de stuurcyclus binnen het Energiemanagementsysteem dat in het kader van de CO₂-prestatieladder is ingevoerd. Deze stuurcyclus staat beschreven in het Kwaliteitsmanagementplan.

Deze Periodieke rapportage beschrijft alle zaken zoals beschreven in § 7.3 uit de ISO 14064-1. Een koppelingstabel vindt u hieronder.

§ 7.3 ISO 14064-1	Periodieke rapportage
a	§ 1.1
b	§ 1.2
c	§ 1.4
d	§ 2.1
e	§ 4.2
f	§ 3.7
g	§ 3.6
h	§ 3.5
i	§ 4.2
j	§ 1.3 + § 4.1
k	§ 3.4 + § 4.1
l	§ 3.1
m	§ 3.3
n	§ 3.1
o	§ 4.5
p	Inleiding
q	§ 1.5

Tabel 1: Koppelingstabel Periodieke Rapportage en § 7.3 uit de ISO 14064-1

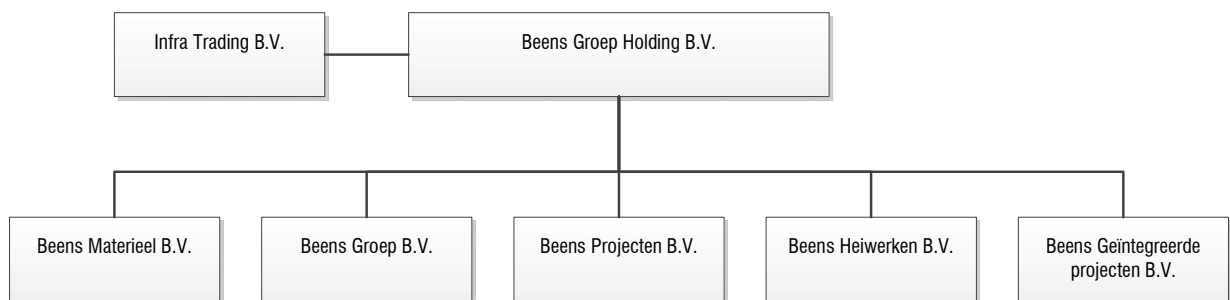
1. Basisgegevens

1.1. Beschrijving van de organisatie

Beens Groep Holding B.V. is een bedrijf dat is gericht op het uitvoeren van projecten in de GWW-sector, waarbij het accent op waterbouwkundige werken ligt. Het ontwerpen en uitvoeren van grond-, water- en wegenbouwkundige werken zoals:

- Baggerwerken;
- Aanleg van jachthavens;
- Aanbrengen van damwanden en beschoeiingen;
- Ankerconstructies;
- Sloopwerken;
- Betonwerken;
- Onderhoudswerken;
- Uitvoeren van (water)bodemsaneringen;
- Ingrepen in de waterbodem.

Daarnaast is zusterbedrijf Infra Trading een Handelsmaatschappij. Onder andere behartigt zij de verkoop van stalen damwanden, stalen buispalen, stalen profielen, kunststofroosters, verschillende steigeronderdelen etc. Beens Groep Holding en zusterbedrijf Infra Trading zijn eigendom van dezelfde eigenaar. Deze 2 bedrijven worden ook door dezelfde directie centraal aangestuurd. Genoemde bedrijven worden in dit rapport als "Beens Groep" aangegeven.



De werkzaamheden worden aangestuurd vanuit de vestiging in Genemuiden. Hier is het kantoor en een aparte werkplaats aanwezig. Daarnaast zijn er nog enkele onbemande vestigingen (enkel voor de opslag van materieel) in Lelystad en Genemuiden. In Zouterwoude wordt een kantoorunit gehuurd als tijdelijke projectruimte voor diverse werken in Zuid-Holland. De projecten van Beens Groep zijn gelegen in geheel Nederland.

Factoren welke voor Beens Groep een belangrijke invloed op het energieverbruik hebben, zijn de inzet van het materieel, zoals schepen, werkmaterieel en bedrijfsauto's.

1.2. Verantwoordelijkheden

Document	Inhoud	Verantwoordelijke	Periodiek actualiseren per
Kwaliteitsmanagement plan	Stuurcyclus, procedures voor opstellen emissie inventaris, beschrijving organisatorische grenzen	KAM-coördinator	Jaarlijks
Energie audit verslag	Inventarisatie van energieverbruikers, mogelijke reductiemaatregelen en initiatieven	KAM-coördinator	Jaarlijks
Emissie inventaris	Energiestromen, CO ₂ -footprint	KAM-coördinator	Half jaarlijks
Communicatieplan	Stakeholderanalyse, communicatie doelen, -planning en -middelen	KAM-coördinator	Jaarlijks
Periodieke rapportage	Beschrijving trends, voortgang en analyse	KAM-coördinator	Half jaarlijks
Energiemanagement actieplan	Reductiemaatregelen, verantwoordelijken hiervoor, deelname aan initiatieven	Directie	Jaarlijks
Interne audit	Controle dat de emissie-inventaris opgesteld is volgens de procedures zoals beschreven in het Kwaliteitsmanagementplan	Commercieel Directeur	Jaarlijks
Directiebeoordeling	Beoordeling van de directie over de CO ₂ -Prestatieladder, met als input resultaten van audits, vervolgmaatregelen van andere directiebeoordelingen en aanbeveling voor verbetering	Directie	Jaarlijks

Eindverantwoordelijke (directie-verantwoordelijke): Martin Boom

1.3. Basisjaar

Het basisjaar is 2012. Deze 1^e periodieke rapportage rapporteert over het jaar 2012. De volgende periodieke rapportages zullen per half jaar opgesteld worden en gerapporteerd worden over het voorafgaande half jaar.

Om een goede vergelijkingsbasis tussen het gerapporteerde jaar en het basisjaar te kunnen blijven garanderen wordt bij een wijziging van de conversiefactoren het basisjaar herberekend. Als er een wijziging in conversiefactoren optreedt die invloed heeft op het basisjaar of andere historische gegevens dan wordt dit beschreven in § 2.3. Het herberekende basisjaar wordt in dat geval beschreven in § 4.1.

1.4. Rapportageperiode

Deze Periodieke rapportage beschrijft de CO₂-emissies van het jaar 2012.

1.5. Verificatie

De emissie inventaris is niet geverifieerd.

2. Afbakening

2.1. Organisatorische grenzen

In dit hoofdstuk worden de organisatorische grenzen van Beens Groep voor de CO₂-prestatieladder beschreven. De organisatorische grenzen zijn bepaald met behulp van de operationele zeggenschapsmethode en de uittreksels van de Kamer van Koophandel.

Voor de CO₂-prestatieladder worden de volgende organisatieonderdelen meegenomen binnen de organisatorische grenzen:

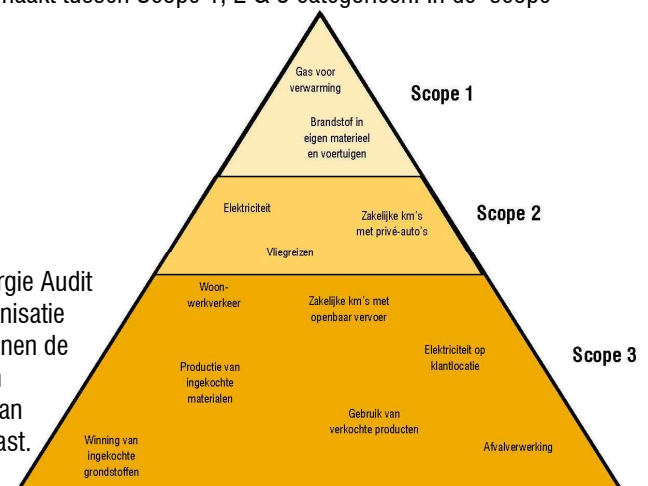
- Beens Groep Holding B.V.
- Infra Trading B.V.
- Beens Materieel B.V.
- Beens Groep B.V.
- Beens Projecten B.V.
- Beens Heiwerken B.V.
- Beens Geïntegreerde projecten B.V.

2.2. Operationele grenzen

Bij het bepalen van de operationele grenzen wordt onderscheid gemaakt tussen Scope 1, 2 & 3 categorieën. In de scope-indeling van de CO₂-Prestatieladder houdt dit het volgende in:

- Scope 1:* Alle directe CO₂-uitstoot van het bedrijf.
Scope 2: Alle indirecte CO₂-uitstoot die direct te beïnvloeden is, namelijk uitstoot door elektriciteit, vliegreizen en zakelijke kilometers met privé-auto's.
Scope 3: Alle overige indirecte uitstoot.

Als onderdeel van het energiemanagementsysteem wordt een Energie Audit verslag actueel gehouden dat de energiegebruikers binnen de organisatie beschrijft en een overzicht geeft van de emissiebronnen. Als er binnen de organisatie door veranderde organisatiegrenzen of de aankoop van nieuwe kapitale goederen sprake is van nieuwe emissiestromen, dan worden het Energie Audit verslag en de emissie-inventaris aangepast.



De wijzigingen binnen de emissiestromen in de afgelopen periode zijn:

- In 2012 zijn er zijn geen concrete reductiemaatregelen uitgevoerd. Wel is een deel van het wagenpark van het UTA-personeel vervangen in verband met ouderdom.

De actuele emissiestromen binnen de operationele grenzen zijn:

Scope 1:

- Verwarming kantoor;
- Brandstofverbruik wagenpark (leaseauto's en bedrijfswagens);
- Brandstofverbruik materieel;
- Lassen/branden.

Scope 2:

- Elektriciteit kantoor;
- Gedeclareerde zakelijke kilometers privé-auto's.

2.3. Projecten met gunningvoordeel

In deze periode zijn de volgende projecten met gunningvoordeel actief en vormen onderdeel van deze rapportage:

- Er zijn geen projecten met gunningvoordeel van toepassing in 2012.

3. Berekeningsmethodiek

Het opstellen van de Periodieke rapportage is onderdeel van het Energiemanagementsysteem dat in het kader van de CO₂-prestatieladder is ingevoerd. Om deze reden is het meest recente Handboek CO₂-prestatieladder zoals uitgegeven door de Stichting Klimaatneutraal Aanbesteden & Ondernemen (SKAO) leidend binnen de berekeningsmethodiek.

3.1. Actuele berekeningsmethodiek & conversiefactoren

Het meest recente Handboek CO₂-prestatieladder, zoals uitgegeven door de SKAO, vormt de basis voor de berekeningen binnen elke Periodieke Rapportage. De conversiefactoren zoals daar genoemd worden aangehouden. Voor een lijst met gebruikte conversiefactoren binnen deze Periodieke rapportage zie het Handboek 18-07-2012.

3.2. Berekening / allocatie van emissies binnen projecten met gunningvoordeel

Er zijn geen projecten met gunningvoordeel van toepassing in 2012.

3.3. Wijzigingen berekeningsmethodiek

Er zijn geen wijzigingen in de berekeningsmethodiek. Deze periodieke rapportage betreft de 1^e rapportage van het basisjaar 2012.

3.4. Herberekening basisjaar & historische gegevens

Er heeft geen herberekening plaatsgevonden.

3.5. Uitsluitingen

CO₂-emissies voortkomend uit airconditioning worden niet meegenomen binnen de CO₂-rapportage, omdat deze verwaarloosbaar zijn ten opzichte van de andere emissiestromen. Er zijn geen overige uitsluitingen.

3.6. Opname van CO₂

Er heeft in de afgelopen periode geen opname van CO₂ plaatsgevonden binnen de bedrijfsactiviteiten.

3.7. Biomassa

Er is in de afgelopen periode geen gebruik gemaakt van biomassaverbranding.

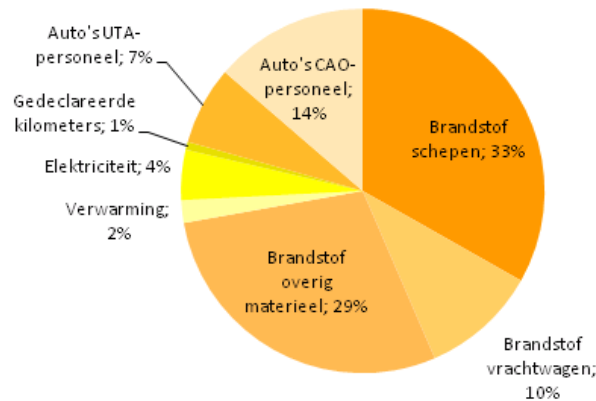
4. Analyse van de voortgang

4.1. Herberekening basisjaar & historische gegevens

Deze 1^e periodieke rapportage betreft het basisjaar 2012. Er heeft derhalve nog geen herberekening plaatsgevonden.

4.2. Directe & Indirecte emissies 2012

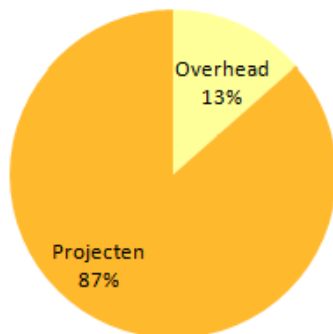
In 2012 bedroeg de CO₂-footprint van Beens Groep 1395 ton CO₂. Hieronder zijn de verschillende onderdelen en percentages weergegeven.



	Onderdeel	Ton CO ₂	%
Scope 1	Brandstof schepen	463	33%
	Brandstof vrachtwagen	144	10%
	Brandstof overig materieel	400	29%
	Auto's UTA-personeel	97	7%
	Auto's CAO-personeel	191	14%
	Verwarming	28	2%
Scope 2	Elektriciteit	62	4%
	Gedeclareerde kilometers	10	1%
	Totaal	1395	100%

Deze uitstoot wordt vooral veroorzaakt door de schepen (33% van het totaal) en brandstof voor het overig materieel (29% van het totaal). Hierbij de opmerking dat het materieel wat vast op één van de werkschepen aanwezig is, gebruik maakt

De gedeclareerde kilometers van het UTA-personeel (1%), verwarming (2%) en elektriciteit (4%) hebben een kleine invloed op de totale footprint.



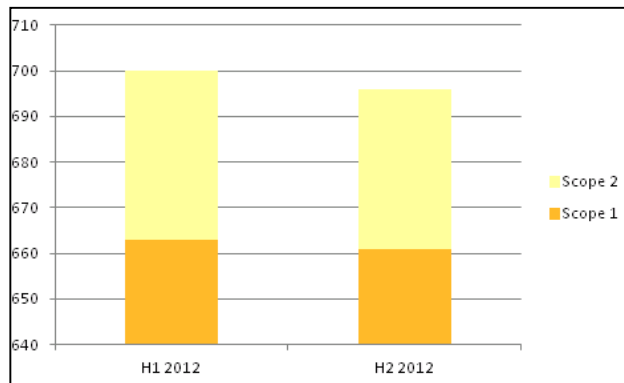
Overhead	13%
Projecten	87%
Totaal	100%

De meeste CO₂-uitstoot wordt veroorzaakt door de projecten (87%). Gezien het type organisatie dat Beens Groep is, valt te verwachten dat de overhead-activiteiten een bescheiden plek blijven innemen.

In 2012 zijn er geen projecten gerealiseerd waar gunningvoordeel van toepassing is.

4.3. Trends

Deze rapportage betreft het basisjaar. Er worden nu nog geen trends omschreven. In de volgende rapportage zullen de trends in de footprint over de verschillende periodes in 2012 en 2013 weergegeven worden. Wel wordt voor de volledigheid de onderverdeling voor het 1^e en 2^e halfjaar van 2012 in Scope 1 en 2 weergegeven.



Deze onderverdeling betreft:

Onderdeel	Halfjaar 1-2012	Halfjaar 2-2012
Scope 1 (directe uitstoot):	663 ton CO ₂	661 ton CO ₂
<ul style="list-style-type: none"> ▪ Gas voor verwarming ▪ Brandstof in eigen materieel en voertuigen ▪ Lassen/branden 		
Scope 2 (indirecte uitstoot, direct te beïnvloeden):	37 ton CO ₂	35 ton CO ₂
<ul style="list-style-type: none"> ▪ Elektriciteit ▪ Zakelijke km's met privé-auto's 		
Totaal	700 ton CO₂	696 ton CO₂

4.4. Voortgang reductiedoelstellingen

Deze rapportage betreft het basisjaar. In de volgende rapportage zal de voortgang van de reductiedoelstellingen beschreven worden.

4.5. Onzekerheden

De onzekerheden binnen de berekening van de CO₂-emissies worden per half jaar beschreven in deze rapportage. Voor het basisjaar zijn voor een aantal emissiestromen geen halfjaarverbruiken bekend. In dit geval is het halfjaarverbruik bepaald door de helft van het jaarverbruik te nemen. Vanaf nu zal het energiegebruik halfjaarlijks geïnventariseerd worden. Gas- en elektraverbruiken zijn vastgesteld op basis van facturen en teruggerekend naar een verbruik van 365 dagen waar nodig. Vanaf nu zullen meterstanden bijgehouden worden van gas- en elektraverbruik.

4.6. Medewerker bijdrage

Beens Groep maakt het op de volgende manier mogelijk voor medewerkers om bij te dragen aan en mee te denken over CO₂-reductie:

- In de werkplaats is een ideeënbus geplaatst. Hier kan het CAO-personeel ideeën met betrekking tot CO₂-reductie deponeren. Het bestaan van deze ideeënbus is gecommuniceerd in een nieuwsbrief. Ook kan het CAO-personeel ideeën bespreken met uitvoerder/KAM-coördinator.
- 2 keer per jaar zal door middel van een toolbox aandacht geschonken worden op de werkvloer aan CO₂-reductie. Deze toolbox is een goed moment om verdere ideeën voor CO₂-reductie te bespreken.
- De KAM-coördinator is verantwoordelijk voor inventarisatie van de verschillende ideeën. Het kantoorpersoneel is door middel van een nieuwsbrief op de hoogte gebracht dat ideeën over CO₂-reductie met de KAM-coördinator gecommuniceerd kunnen worden.