



Beens Groep

Periodieke rapportage H2 2013

CO₂-prestatieladder

10 maart 2014



INHOUDSOPGAVE

1.	Basisgegevens.....	4
1.1.	Beschrijving van de organisatie	4
1.2.	Verantwoordelijkheden	5
1.3.	Basisjaar	5
1.4.	Rapportageperiode.....	5
1.5.	Verificatie	5
2.	Afbakening.....	6
2.1.	Organisatorische grenzen	6
2.2.	Operationele grenzen.....	6
2.3.	Projecten met gunningvoordeel	7
3.	Berekeningsmethodiek.....	8
3.1.	Actuele berekeningsmethodiek & conversiefactoren	8
3.2.	Berekening / allocatie van emissies binnen projecten met gunningvoordeel	8
3.3.	Wijzigingen berekeningsmethodiek	8
3.4.	Herberekening basisjaar & historische gegevens	8
3.5.	Uitsluitingen.....	8
3.6.	Opname van CO ₂	8
3.7.	Biomassa	8
4.	Analyse van de voortgang.....	9
4.1.	Herberekening basisjaar & historische gegevens	9
4.2.	Directe & Indirecte emissies H2 2013	9
4.3.	Trends.....	11
4.4.	Voortgang reductiedoelstellingen	11
4.5.	Onzekerheden.....	12
4.6.	Medewerker bijdrage.....	12

Autorisatie			
Nummer/versie	Datum	Opsteller	Goedgekeurd door Directie
PR H2 2013	10-3-2014	Naam:	Naam:
		Datum:	Datum:
		Paraaf:	Paraaf:

Inleiding

Als onderdeel van haar implementatie van de CO₂-Prestatieladder rapporteert Beens Groep elk halfjaar over haar CO₂-uitstoot, maatregelen en voortgang op de reductiedoelstellingen.

Deze periodieke rapportage beschrijft de volgende aspecten:

- Een analyse van de CO₂-uitstoot van het tweede halfjaar van 2013;
- De voortgang op reductiedoelstellingen door analyse van trends;
- Eventuele wijzigingen in de berekeningsmethode.

Het opstellen van de Periodieke rapportage is onderdeel van de stuurcyclus binnen het Energiemanagementsysteem dat in het kader van de CO₂-prestatieladder is ingevoerd. Deze stuurcyclus staat beschreven in het Kwaliteitsmanagementplan.

Deze Periodieke rapportage beschrijft alle zaken zoals beschreven in § 7.3 uit de ISO 14064-1. Een koppelingstabel vindt u hieronder.

§ 7.3 ISO 14064-1	Periodieke rapportage
a	§ 1.1
b	§ 1.2
c	§ 1.4
d	§ 2.1
e	§ 4.2
f	§ 3.7
g	§ 3.6
h	§ 3.5
i	§ 4.2
j	§ 1.3 + § 4.1
k	§ 3.4 + § 4.1
l	§ 3.1
m	§ 3.3
n	§ 3.1
o	§ 4.5
p	Inleiding
q	§ 1.5

Tabel 1: Koppelingstabel Periodieke Rapportage en § 7.3 uit de ISO 14064-1

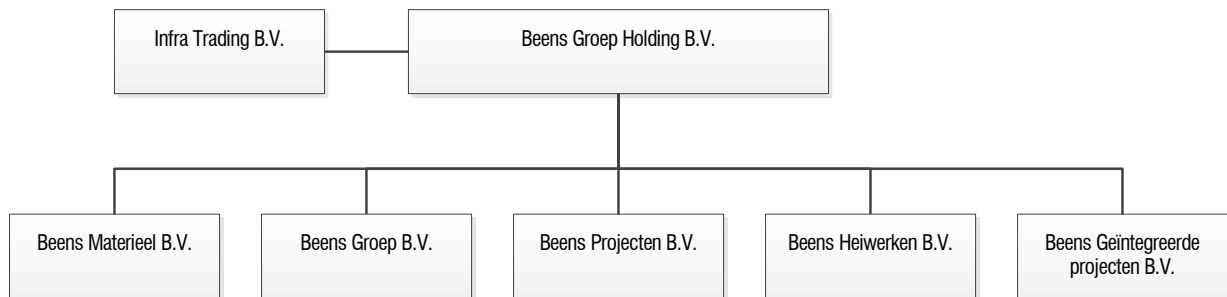
1. Basisgegevens

1.1. Beschrijving van de organisatie

Beens Groep Holding B.V. is een bedrijf dat is gericht op het uitvoeren van projecten in de GWW-sector, waarbij het accent op waterbouwkundige werken ligt. Het ontwerpen en uitvoeren van grond-, water- en wegenbouwkundige werken zoals:

- Baggerwerken;
- Aanleg van jachthavens;
- Aanbrengen van damwanden en beschoeiingen;
- Ankerconstructies;
- Sloopwerken;
- Betonwerken;
- Onderhoudswerken;
- Uitvoeren van (water)bodemsaneringen;
- Ingrepen in de waterbodem.

Daarnaast is zusterbedrijf Infra Trading een Handelsmaatschappij. Onder andere behartigt zij de verkoop van stalen damwanden, stalen buispalen, stalen profielen, kunststofroosters, verschillende steigeronderdelen etc. Beens Groep Holding en zusterbedrijf Infra Trading zijn eigendom van dezelfde eigenaar. Deze 2 bedrijven worden ook door dezelfde directie centraal aangestuurd. Genoemde bedrijven worden in dit rapport als "Beens Groep" aangegeven.



De werkzaamheden worden aangestuurd vanuit de vestiging in Genemuiden. Hier is het kantoor en een aparte werkplaats aanwezig. Daarnaast zijn er nog enkele onbemande vestigingen (enkel voor de opslag van materieel) in Lelystad en Genemuiden. In Zouterwoude wordt een kantoorunit gehuurd als tijdelijke projectruimte voor diverse werken in Zuid-Holland. De projecten van Beens Groep zijn gelegen in geheel Nederland.

Factoren welke voor Beens Groep een belangrijke invloed op het energieverbruik hebben, zijn de inzet van het materieel, zoals schepen, werkmaterieel en bedrijfsauto's.

1.2. Verantwoordelijkheden

Document	Inhoud	Verantwoordelijke	Periodiek actualiseren per
Kwaliteitsmanagement plan	Stuurcyclus, procedures voor opstellen emissie inventaris, beschrijving organisatorische grenzen	KAM-coördinator	Jaarlijks
Energie audit verslag	Inventarisatie van energieverbruikers, mogelijke reductiemaatregelen en initiatieven	KAM-coördinator	Jaarlijks
Emissie inventaris	Energiestromen, CO ₂ -footprint	KAM-coördinator	Half jaarlijks
Communicatieplan	Stakeholderanalyse, communicatie doelen, -planning en -middelen	KAM-coördinator	Jaarlijks
Periodieke rapportage	Beschrijving trends, voortgang en analyse	KAM-coördinator	Half jaarlijks
Energiemanagement actieplan	Reductiemaatregelen, verantwoordelijken hiervoor, deelname aan initiatieven	Directie	Jaarlijks
Interne audit	Controle dat de emissie-inventaris opgesteld is volgens de procedures zoals beschreven in het Kwaliteitsmanagementplan	Commercieel Directeur	Jaarlijks
Directiebeoordeling	Beoordeling van de directie over de CO ₂ -Prestatieladder, met als input resultaten van audits, vervolgmaatregelen van andere directiebeoordelingen en aanbeveling voor verbetering	Directie	Jaarlijks

Eindverantwoordelijke (directie-verantwoordelijke): Martin Boom

1.3. Basisjaar

Het basisjaar is 2012.

Om een goede vergelijkingsbasis tussen het gerapporteerde jaar en het basisjaar te kunnen blijven garanderen wordt bij een wijziging van de conversiefactoren het basisjaar herberekend. Als er een wijziging in conversiefactoren optreedt die invloed heeft op het basisjaar of andere historische gegevens dan wordt dit beschreven in § 2.3. Het herberekende basisjaar wordt in dat geval beschreven in § 4.1.

1.4. Rapportageperiode

Deze Periodieke rapportage beschrijft de CO₂-emissies van het tweede halfjaar van 2013.

1.5. Verificatie

De emissie inventaris is niet geverifieerd.

2. Afbakening

2.1. Organisatorische grenzen

In dit hoofdstuk worden de organisatorische grenzen van Beens Groep voor de CO₂-prestatieladder beschreven. De organisatorische grenzen zijn bepaald met behulp van de operationele zeggenschapsmethode en de uittreksels van de Kamer van Koophandel.

Voor de CO₂-prestatieladder worden de volgende organisatieonderdelen meegenomen binnen de organisatorische grenzen:

- Beens Groep Holding B.V.
- Infra Trading B.V.
- Beens Materieel B.V.
- Beens Groep B.V.
- Beens Projecten B.V.
- Beens Heiwerken B.V.
- Beens Geïntegreerde projecten B.V.

2.2. Operationele grenzen

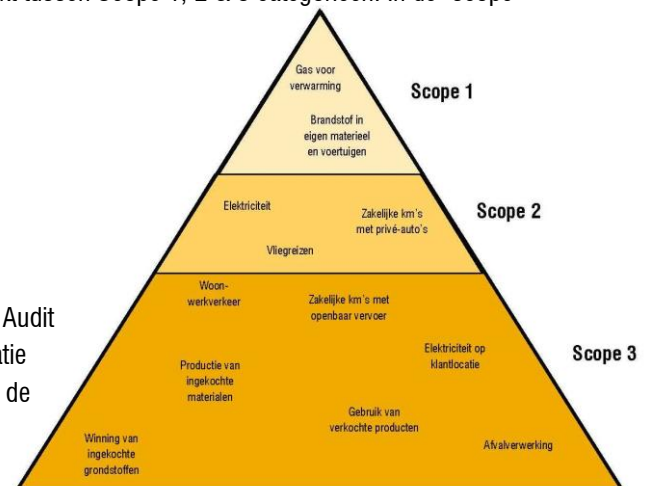
Bij het bepalen van de operationele grenzen wordt onderscheid gemaakt tussen Scope 1, 2 & 3 categorieën. In de scope-indeling van de CO₂-Prestatieladder houdt dit het volgende in:

Scope 1: Alle directe CO₂-uitstoot van het bedrijf.

Scope 2: Alle indirecte CO₂-uitstoot die direct te beïnvloeden is, namelijk uitstoot door elektriciteit, vliegreizen en zakelijke kilometers met privé-auto's.

Scope 3: Alle overige indirecte uitstoot.

Als onderdeel van het energiemanagementsysteem wordt een Energie Audit verslag actueel gehouden dat de energiegebruikers binnen de organisatie beschrijft en een overzicht geeft van de emissiebronnen. Als er binnen de organisatie door veranderde organisatiegrenzen of de aankoop van nieuwe kapitale goederen sprake is van nieuwe emissiestromen, dan worden het Energie Audit verslag en de emissie-inventaris aangepast.



De wijzigingen binnen de emissiestromen in de afgelopen periode zijn:

- In 2013 zijn een aantal personenauto's en busjes vervangen. In totaal zijn 4 auto's en busjes komen te vervallen, en zijn er 6 nieuwe in gebruik genomen.
- Er zijn in H2 2013 twee nieuwe graafmachines (waarvan 1 ter vervanging) en een nieuwe drukmachine geleverd.

De actuele emissiestromen binnen de operationele grenzen zijn:

Scope 1:

- Verwarming kantoor;
- Brandstofverbruik wagenpark (leaseauto's en bedrijfswagens);
- Brandstofverbruik materieel;
- Lassen/branden.

Scope 2:

- Elektriciteit kantoor;
- Elektriciteit Project Rijn-Schie;
- Gedeclareerde zakelijke kilometers privé-auto's.

2.3. Projecten met gunningvoordeel

In deze periode zijn de volgende projecten met gunningvoordeel actief en vormen onderdeel van deze rapportage:

- Er zijn geen projecten met gunningvoordeel van toepassing in H2 2013.

3. Berekeningsmethodiek

Het opstellen van de Periodieke rapportage is onderdeel van het Energiemanagementsysteem dat in het kader van de CO₂-prestatieladder is ingevoerd. Om deze reden is het meest recente Handboek CO₂-prestatieladder zoals uitgegeven door de Stichting Klimaatneutraal Aanbesteden & Ondernemen (SKAO) leidend binnen de berekeningsmethodiek.

3.1. Actuele berekeningsmethodiek & conversiefactoren

Het meest recente Handboek CO₂-prestatieladder, zoals uitgegeven door de SKAO, vormt de basis voor de berekeningen binnen elke Periodieke Rapportage. De conversiefactoren zoals daar genoemd worden aangehouden. Voor een lijst met gebruikte conversiefactoren binnen deze Periodieke rapportage zie het Handboek 18-07-2012.

3.2. Berekening / allocatie van emissies binnen projecten met gunningvoordeel

Er zijn geen projecten met gunningvoordeel van toepassing in H2 2013.

3.3. Wijzigingen berekeningsmethodiek

Er zijn geen wijzigingen in de berekeningsmethodiek.

3.4. Herberekening basisjaar & historische gegevens

Er heeft geen herberekening plaatsgevonden.

3.5. Uitsluitingen

CO₂-emissies voortkomend uit airconditioning worden niet meegenomen binnen de CO₂-rapportage, omdat deze verwaarloosbaar zijn ten opzichte van de andere emissiestromen. Er zijn geen overige uitsluitingen.

3.6. Opname van CO₂

Er heeft in de afgelopen periode geen opname van CO₂ plaatsgevonden binnen de bedrijfsactiviteiten.

3.7. Biomassa

Er is in de afgelopen periode geen gebruik gemaakt van biomassaverbranding.

4. Analyse van de voortgang

4.1. Herberekening basisjaar & historische gegevens

Er heeft geen herberekening plaatsgevonden.

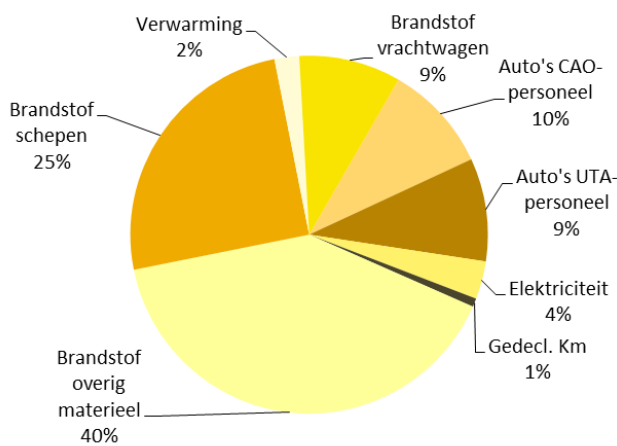
4.2. Directe & Indirecte emissies H2 2013

Deze rapportage over de emissies van Beens Groep is verdeeld in drie delen:

1. Scope 1 en 2 emissies H2 2013
2. Scope 3 emissies: twee ketenanalyses
3. Emissies in projecten met gunningvoordeel

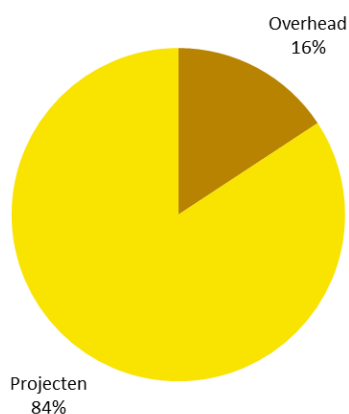
Scope 1 en 2 emissies H2 2013

In H2 2013 bedroeg de CO₂-footprint van Beens Groep 719 ton CO₂. Hieronder zijn de verschillende onderdelen en percentages weergegeven.



	Onderdeel	Ton CO ₂	%
Scope 1	Brandstof schepen	179	25%
	Brandstof vrachtwagen	66	9%
	Brandstof overig materieel	288	40%
	Auto's UTA-personeel	67	9%
	Auto's CAO-personeel	70	10%
	Verwarming	16	2%
Scope 2	Elektriciteit	27	4%
	Gedeclareerde kilometers	6	1%
Totaal		719	100%

De grootste bijdrage aan de uitstoot wordt geleverd door het brandstofverbruik van het overige materieel (kranen, aggregaten en dergelijke) (40% van het totaal). Ook het brandstofverbruik van de schepen (25% van het totaal) en het wagenpark (samen 19% van het totaal) hebben een significant aandeel in de footprint. Het verbruik van de vrachtwagen draagt voor 9% bij. De onderdelen met een kleine invloed zijn gedeclareerde kilometers (1%), verwarming (2%) en elektriciteit (4%).



Overhead	16%
Projecten	84%
Totaal	100%

Net als in voorgaande periodes veroorzaken projecten verreweg de meeste uitstoot (84%). De uitstoot als gevolg van onze overhead is gezien het type organisatie dat wij zijn bescheiden (16%).

Scope 3 emissies: twee ketenanalyses

Beens Groep is in 2013 gestart met de inventarisatie van haar Scope 3 emissies. In H1 2013 heeft zij zich geconcentreerd op het in kaart brengen van de meest materiële Scope 3 emissies die buiten haar eigen organisatie in de keten worden veroorzaakt. Op basis van dit inzicht heeft Beens Groep ervoor gekozen om in H2 2013 twee ketenanalyses uit te voeren die zich richten op het materiaalgebruik, het energiegebruik van ingekochte diensten (brandstofverbruik van onderaannemers) en het omgaan met afvalstromen in de projecten van Beens Groep. Dit is vormgegeven in twee ketenanalyses:

1. Hergebruik van beschoeiing
2. Innovatieve verankering

Uitgebreide informatie over de analyses is terug te vinden in de rapportages van de ketenanalyses.

Ketenanalyse 1: hergebruik beschoeiing

In de eerste ketenanalyse onderzoeken we het effect op de CO₂-uitstoot van het hergebruiken van beschoeiing. De drie grootste materiaalstromen in de keten van Beens Groep zijn staal, hout en beton. Beens Groep voert regelmatig projecten uit waar een bestaande beschoeiing vervangen moet worden door een nieuwe beschoeiing, al dan niet van hetzelfde materiaal. In plaats van het afvoeren van de vrijkomende beschoeiing als afval, kan deze ook in een ander project hergebruikt worden. Op dezelfde wijze kan voor de te plaatsen beschoeiing hergebruikte beschoeiing van een ander project toegepast worden.

Ketenanalyse 2: Innovatieve verankering

Beens Groep heeft in eigen beheer een innovatieve machine ontwikkeld voor het plaatsen van verankering. Met deze klap-verankeringsmachine wordt verankering efficiënter en makkelijker geplaatst. Daarnaast maakt de machine gebruik van klpankers in plaats van de meer traditionele schroefankers.

Uit de analyse van CO₂-uitstoot in de keten bij het realiseren van verankering blijkt dat het plaatsen van klpankers met behulp van de verankeringsmachine met 40% gereduceerd kan worden ten opzichte van een traditioneel project met schroefankers, doordat het project sneller wordt uitgevoerd en er minder materiaal nodig is (geen grout, minder staal). Het terugwinnen van verankering is bij klpankers in theorie bovendien eenvoudiger, waardoor het staal van de ankers gerecycled kan worden en extra besparing gerealiseerd kan worden.

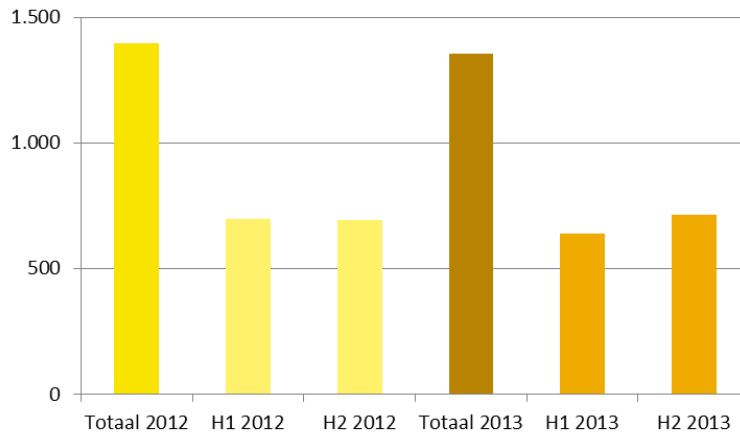


Projecten met gunningvoordeel

In H2 2013 zijn er geen projecten gerealiseerd waar gunningvoordeel van toepassing is.

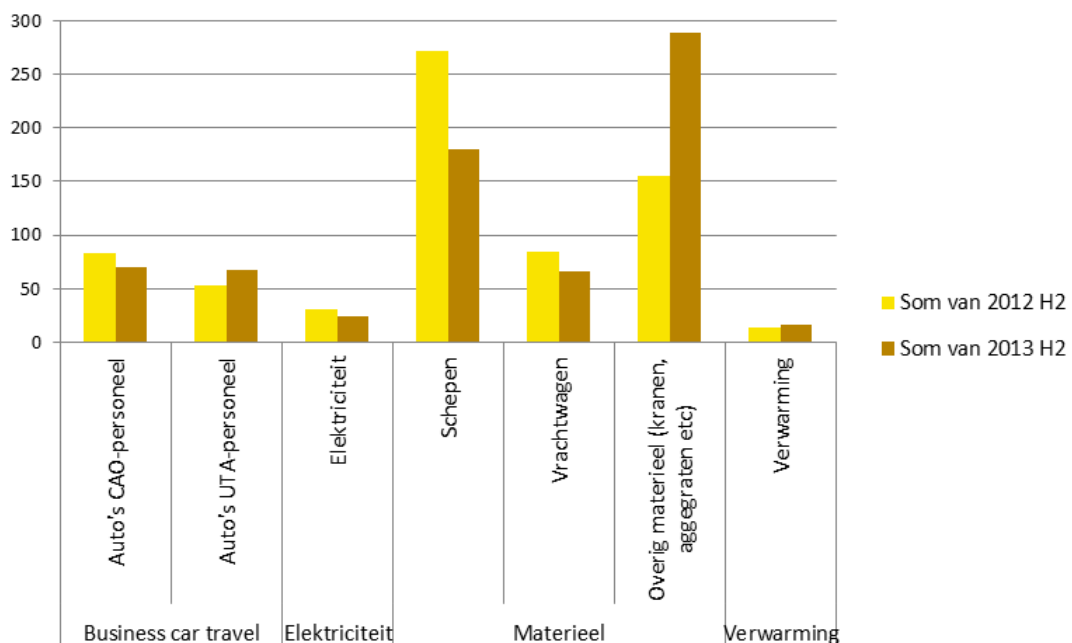
4.3. Trends

De totale CO₂-uitstoot lag in H2 2013 hoger dan in H1 2013 (12% hoger), en ook boven het niveau van H1 en H2 2012. De uitstoot over heel 2013 ligt echter 2,5% onder het niveau van 2012.



Ten opzichte van H2 2012 ligt de verdeling in H2 2013 tussen de verschillende onderdelen anders. De bijdrage van de schepen aan het totale brandstofverbruik is duidelijk afgenomen, terwijl het aandeel van het overige materieel (kranen, aggregaten) sterk is gestegen. Dit kan verband hebben met het type projecten dat op dat moment in uitvoering zijn. De uitstoot uit het wagenpark is in totaal gelijk gebleven. De auto's van UTA-personeel verbruikten in H2 2013 wel meer brandstof dan in H2 2012. Bij de auto's van cao-personeel is een omgekeerde ontwikkeling zichtbaar. Het elektriciteitsverbruik is tot slot ook afgenomen. Dit is het gevolg van een lager verbruik op het kantoor en in de werkplaats.

Uitstoot per onderdeel



4.4. Voortgang reductiedoelstellingen

Beens Groep heeft de volgende reductiedoelstellingen benoemd:

- 8% CO₂-reductie in 2015 ten opzichte van 2012 naar rato omzet

In heel 2013 is een absolute reductie van 2,5% gerealiseerd. In absolute zin is Beens Groep dus goed op weg met

betrekking tot de doelstelling. De grootste bijdrage aan de reductie wordt geleverd door het afgenomen brandstofverbruik van de auto's. Op basis van de totale omzetcijfers van 2013 is ook de relatieve uitstoot bepaald. Hiervoor is de materieelomzet genomen, aangezien deze omzet een beter beeld geeft van de projectintensiteit dan de totale omzet (aangezien hier een groot percentage aan leveringen in verwerkt zit). De relatieve uitstoot naar rato omzet laat ook een daling zien ten opzichte van 2012 (-0,4%). Deze daling is kleiner dan de absolute daling. Hiermee is een bescheiden begin gemaakt aan de te behalen reductie. Dit is onder andere te verklaren door het feit dat het reductiebeleid pas in de loop van Q2 2013 is vastgesteld. Naar verwachting zullen een aantal voor 2014 geplande maatregelen een verdere significante bijdrage leveren aan het behalen van de doelstelling.

Op basis van de voortgang eind 2013 zal het huidige plan van aanpak met maatregelen begin 2014 geëvalueerd worden. De voortgang op de Scope 3 doelstellingen zal vanaf 2014 gerapporteerd worden.

4.5. Onzekerheden

Voor H2 2013 is voor bijna alle gas- en elektriciteitsverbruiken gebruik gemaakt van de opgenomen meterstanden. De meterstanden zijn vanaf februari 2013 geregistreerd. Voor het elektraverbruik van het kantoor en de werkplaats zijn de maandelijkse facturen gehanteerd. Voor de maanden augustus en december ontbreekt de registratie van de verbruiken. Voor deze maanden is een inschatting gemaakt op basis van de andere maanden. De verwachte impact van deze onzekerheden op het totale energieverbruik is minder dan 1%.

De kilometerstanden worden periodiek geregistreerd en vastgelegd in het Energie Audit Verslag.

Het gas- en elektra verbruik op de vestiging Infra Trading is op dit moment niet inzichtelijk. Omdat het ten opzichte van de totale energiestroom van Beens Groep kleine hoeveelheden zijn (naar schatting minder dan 0,1% van de totale footprint), zijn deze tot en met 2013 niet meegenomen in de footprint. Momenteel wordt bekeken of het mogelijk is om het verbruik van de vestiging van Infra Trading inzichtelijk te maken. Voor de nieuwe locatie in Veghel geldt hetzelfde.

De omzetcijfers zijn gebaseerd op de materieelomzet, omdat deze het beste te relateren zijn aan brandstofverbruik. Voor 2013 is de inhuur van materieel waarvoor Beens Groep zelf brandstof inkoopt nog niet meegenomen in deze omzet. De inhuur zal in de toekomst voor de volledigheid toegevoegd worden aan de omzetcijfers. Dit zal naar verwachting weinig invloed hebben op de totale cijfers (omzet en relatieve uitstoot).

4.6. Medewerker bijdrage

In de toolbox die gehouden is met als onderwerp CO₂-reductie is door medewerkers het idee naar voren gebracht om cruise control standaard te gebruiken voor de auto's. Beens Groep heeft op basis van deze input besloten om alle nieuwe bussen standaard te laten uitvoeren met cruise control.

Naast de toolboxes is er een ideeënbus voor CO₂-reductie en wordt in de nieuwsbrief gecommuniceerd met medewerkers over de binnengekomen ideeën. De KAM-coördinator verzamelt alle input vanuit de medewerkers.