

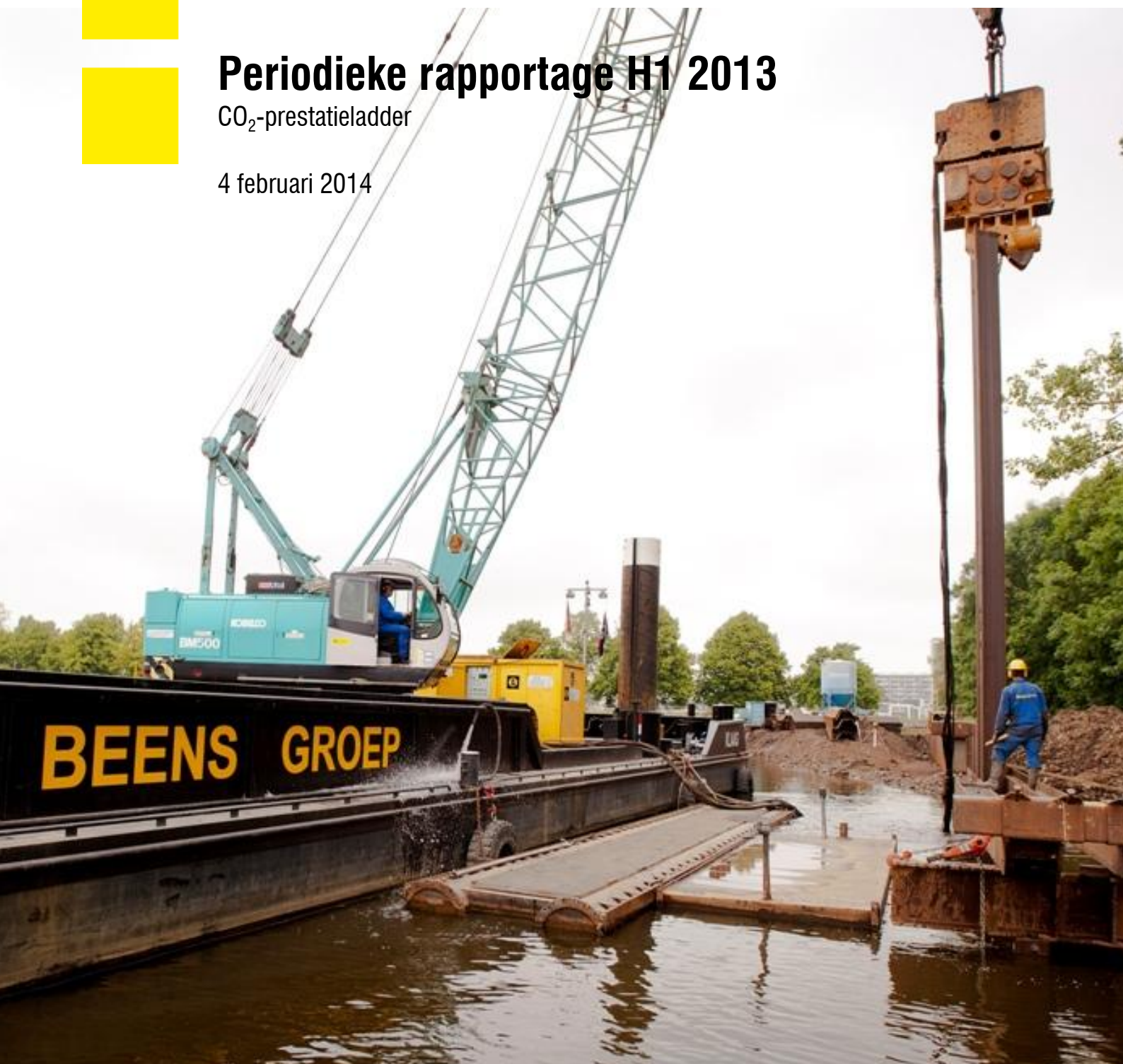


Beens Groep

Periodieke rapportage H1 2013

CO₂-prestatieladder

4 februari 2014



INHOUDSOPGAVE

1.	Basisgegevens.....	4
1.1.	Beschrijving van de organisatie	4
1.2.	Verantwoordelijkheden	5
1.3.	Basisjaar	5
1.4.	Rapportageperiode.....	5
1.5.	Verificatie	5
2.	Afbakening.....	6
2.1.	Organisatorische grenzen	6
2.2.	Operationele grenzen.....	6
2.3.	Projecten met gunningvoordeel	6
3.	Berekeningsmethodiek.....	7
3.1.	Actuele berekeningsmethodiek & conversiefactoren	7
3.2.	Berekening / allocatie van emissies binnen projecten met gunningvoordeel	7
3.3.	Wijzigingen berekeningsmethodiek	7
3.4.	Herberekening basisjaar & historische gegevens	7
3.5.	Uitsluitingen.....	7
3.6.	Opname van CO ₂	7
3.7.	Biomassa	7
4.	Analyse van de voortgang.....	8
4.1.	Herberekening basisjaar & historische gegevens	8
4.2.	Directe & Indirecte emissies H1 2013	8
4.3.	Trends.....	9
4.4.	Voortgang reductiedoelstellingen	10
4.5.	Onzekerheden.....	10
4.6.	Medewerker bijdrage.....	11

Autorisatie			
Nummer/versie	Datum	Opsteller	Goedgekeurd door Directie
PR H1 2013	04-02-2014	Naam:	Naam:
		Datum:	Datum:
		Paraaf:	Paraaf:

Inleiding

Als onderdeel van haar implementatie van de CO₂-Prestatieladder rapporteert Beens Groep elk halfjaar over haar CO₂-uitstoot, maatregelen en voortgang op de reductiedoelstellingen.

Deze periodieke rapportage beschrijft de volgende aspecten:

- Een analyse van de CO₂-uitstoot van het eerste halfjaar van 2013;
- De voortgang op reductiedoelstellingen door analyse van trends;
- Eventuele wijzigingen in de berekeningsmethode.

Het opstellen van de Periodieke rapportage is onderdeel van de stuurcyclus binnen het Energiemanagementsysteem dat in het kader van de CO₂-prestatieladder is ingevoerd. Deze stuurcyclus staat beschreven in het Kwaliteitsmanagementplan.

Deze Periodieke rapportage beschrijft alle zaken zoals beschreven in § 7.3 uit de ISO 14064-1. Een koppelingstabel vindt u hieronder.

§ 7.3 ISO 14064-1	Periodieke rapportage
a	§ 1.1
b	§ 1.2
c	§ 1.4
d	§ 2.1
e	§ 4.2
f	§ 3.7
g	§ 3.6
h	§ 3.5
i	§ 4.2
j	§ 1.3 + § 4.1
k	§ 3.4 + § 4.1
l	§ 3.1
m	§ 3.3
n	§ 3.1
o	§ 4.5
p	Inleiding
q	§ 1.5

Tabel 1: Koppelingstabel Periodieke Rapportage en § 7.3 uit de ISO 14064-1

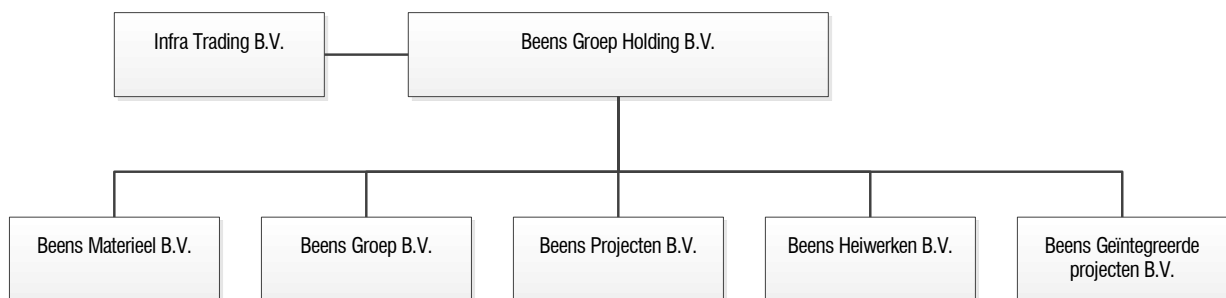
1. Basisgegevens

1.1. Beschrijving van de organisatie

Beens Groep Holding B.V. is een bedrijf dat is gericht op het uitvoeren van projecten in de GWW-sector, waarbij het accent op waterbouwkundige werken ligt. Het ontwerpen en uitvoeren van grond-, water- en wegenbouwkundige werken zoals:

- Baggerwerken;
- Aanleg van jachthavens;
- Aanbrengen van damwanden en beschoeiingen;
- Ankerconstructies;
- Sloopwerken;
- Betonwerken;
- Onderhoudswerken;
- Uitvoeren van (water)bodemsaneringen;
- Ingrepen in de waterbodem.

Daarnaast is zusterbedrijf Infra Trading een Handelsmaatschappij. Onder andere behartigt zij de verkoop van stalen damwanden, stalen buispalen, stalen profielen, kunststofroosters, verschillende steigeronderdelen etc. Beens Groep Holding en zusterbedrijf Infra Trading zijn eigendom van dezelfde eigenaar. Deze 2 bedrijven worden ook door dezelfde directie centraal aangestuurd. Genoemde bedrijven worden in dit rapport als "Beens Groep" aangegeven.



De werkzaamheden worden aangestuurd vanuit de vestiging in Genemuiden. Hier is het kantoor en een aparte werkplaats aanwezig. Daarnaast zijn er nog enkele onbemande vestigingen (enkel voor de opslag van materieel) in Lelystad en Genemuiden. In Zouterwoude wordt een kantoorunit gehuurd als tijdelijke projectruimte voor diverse werken in Zuid-Holland. De projecten van Beens Groep zijn gelegen in geheel Nederland.

Factoren welke voor Beens Groep een belangrijke invloed op het energieverbruik hebben, zijn de inzet van het materieel, zoals schepen, werkmaterieel en bedrijfsauto's.

1.2. Verantwoordelijkheden

Document	Inhoud	Verantwoordelijke	Periodiek actualiseren per
Kwaliteitsmanagement plan	Stuurcyclus, procedures voor opstellen emissie inventaris, beschrijving organisatorische grenzen	KAM-coördinator	Jaarlijks
Energie audit verslag	Inventarisatie van energieverbruikers, mogelijke reductiemaatregelen en initiatieven	KAM-coördinator	Jaarlijks
Emissie inventaris	Energiestromen, CO ₂ -footprint	KAM-coördinator	Half jaarlijks
Communicatieplan	Stakeholderanalyse, communicatie doelen, -planning en -middelen	KAM-coördinator	Jaarlijks
Periodieke rapportage	Beschrijving trends, voortgang en analyse	KAM-coördinator	Half jaarlijks
Energiemanagement actieplan	Reductiemaatregelen, verantwoordelijken hiervoor, deelname aan initiatieven	Directie	Jaarlijks
Interne audit	Controle dat de emissie-inventaris opgesteld is volgens de procedures zoals beschreven in het Kwaliteitsmanagementplan	Commercieel Directeur	Jaarlijks
Directiebeoordeling	Beoordeling van de directie over de CO ₂ -Prestatieladder, met als input resultaten van audits, vervolgmaatregelen van andere directiebeoordelingen en aanbeveling voor verbetering	Directie	Jaarlijks

Eindverantwoordelijke (directie-verantwoordelijke): Martin Boom

1.3. Basisjaar

Het basisjaar is 2012.

Om een goede vergelijkingsbasis tussen het gerapporteerde jaar en het basisjaar te kunnen blijven garanderen wordt bij een wijziging van de conversiefactoren het basisjaar herberekend. Als er een wijziging in conversiefactoren optreedt die invloed heeft op het basisjaar of andere historische gegevens dan wordt dit beschreven in § 2.3. Het herberekende basisjaar wordt in dat geval beschreven in § 4.1.

1.4. Rapportageperiode

Deze Periodieke rapportage beschrijft de CO₂-emissies van het eerste halfjaar van 2013.

1.5. Verificatie

De emissie inventaris is niet geverifieerd.

2. Afbakening

2.1. Organisatorische grenzen

In dit hoofdstuk worden de organisatorische grenzen van Beens Groep voor de CO₂-prestatieladder beschreven. De organisatorische grenzen zijn bepaald met behulp van de operationele zeggenschapsmethode en de uittreksels van de Kamer van Koophandel.

Voor de CO₂-prestatieladder worden de volgende organisatieonderdelen meegenomen binnen de organisatorische grenzen:

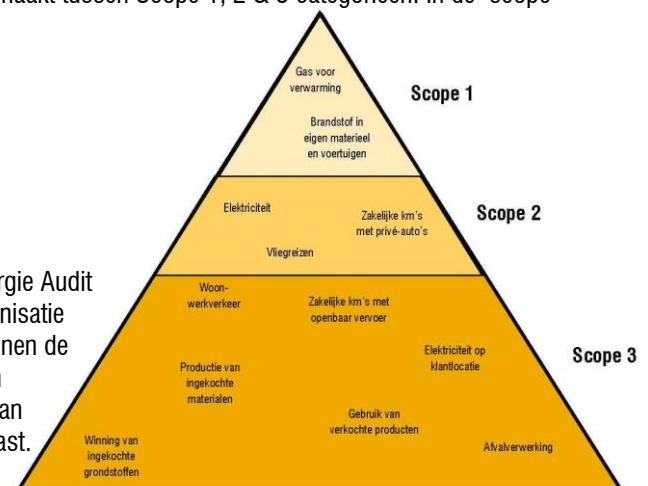
- Beens Groep Holding B.V.
- Infra Trading B.V.
- Beens Materieel B.V.
- Beens Groep B.V.
- Beens Projecten B.V.
- Beens Heiwerken B.V.
- Beens Geïntegreerde projecten B.V.

2.2. Operationele grenzen

Bij het bepalen van de operationele grenzen wordt onderscheid gemaakt tussen Scope 1, 2 & 3 categorieën. In de scope-indeling van de CO₂-Prestatieladder houdt dit het volgende in:

- Scope 1:* Alle directe CO₂-uitstoot van het bedrijf.
Scope 2: Alle indirecte CO₂-uitstoot die direct te beïnvloeden is, namelijk uitstoot door elektriciteit, vliegreizen en zakelijke kilometers met privé-auto's.
Scope 3: Alle overige indirecte uitstoot.

Als onderdeel van het energiemanagementsysteem wordt een Energie Audit verslag actueel gehouden dat de energiegebruikers binnen de organisatie beschrijft en een overzicht geeft van de emissiebronnen. Als er binnen de organisatie door veranderde organisatiegrenzen of de aankoop van nieuwe kapitale goederen sprake is van nieuwe emissiestromen, dan worden het Energie Audit verslag en de emissie-inventaris aangepast.



De wijzigingen binnen de emissiestromen in de afgelopen periode zijn:

- Het project Eelderwolde is afgerond. De bijbehorende elektriciteitsaansluiting is per 1-1-2013 afgesloten.
- Het project Rijn-Schie is in februari 2013 opgestart. Op dit project is een eigen elektriciteitsaansluiting aanwezig. Het verbruik zal worden bijgehouden.

De actuele emissiestromen binnen de operationele grenzen zijn:

Scope 1:

- Verwarming kantoor;
- Brandstofverbruik wagenpark (leaseauto's en bedrijfswagens);
- Brandstofverbruik materieel;
- Lassen/branden.

Scope 2:

- Elektriciteit kantoor;
- Elektriciteit project Rijn-Schie;
- Gedecclareerde zakelijke kilometers privé-auto's.

2.3. Projecten met gunningvoordeel

In deze periode zijn de volgende projecten met gunningvoordeel actief en vormen onderdeel van deze rapportage:

- Er zijn geen projecten met gunningvoordeel van toepassing in H1 2013.

3. Berekeningsmethodiek

Het opstellen van de Periodieke rapportage is onderdeel van het Energiemanagementsysteem dat in het kader van de CO₂-prestatieladder is ingevoerd. Om deze reden is het meest recente Handboek CO₂-prestatieladder zoals uitgegeven door de Stichting Klimaatneutraal Aanbesteden & Ondernemen (SKAO) leidend binnen de berekeningsmethodiek.

3.1. Actuele berekeningsmethodiek & conversiefactoren

Het meest recente Handboek CO₂-prestatieladder, zoals uitgegeven door de SKAO, vormt de basis voor de berekeningen binnen elke Periodieke Rapportage. De conversiefactoren zoals daar genoemd worden aangehouden. Voor een lijst met gebruikte conversiefactoren binnen deze Periodieke rapportage zie het Handboek 18-07-2012.

3.2. Berekening / allocatie van emissies binnen projecten met gunningvoordeel

Er zijn geen projecten met gunningvoordeel van toepassing in H1 2013.

3.3. Wijzigingen berekeningsmethodiek

Er zijn geen wijzigingen in de berekeningsmethodiek.

3.4. Herberekening basisjaar & historische gegevens

Er heeft geen herberekening plaatsgevonden.

3.5. Uitsluitingen

CO₂-emissies voortkomend uit airconditioning worden niet meegenomen binnen de CO₂-rapportage, omdat deze verwaarloosbaar zijn ten opzichte van de andere emissiestromen. Er zijn geen overige uitsluitingen.

3.6. Opname van CO₂

Er heeft in de afgelopen periode geen opname van CO₂ plaatsgevonden binnen de bedrijfsactiviteiten.

3.7. Biomassa

Er is in de afgelopen periode geen gebruik gemaakt van biomassaverbranding.

4. Analyse van de voortgang

4.1. Herberekening basisjaar & historische gegevens

Er heeft geen herberekening plaatsgevonden.

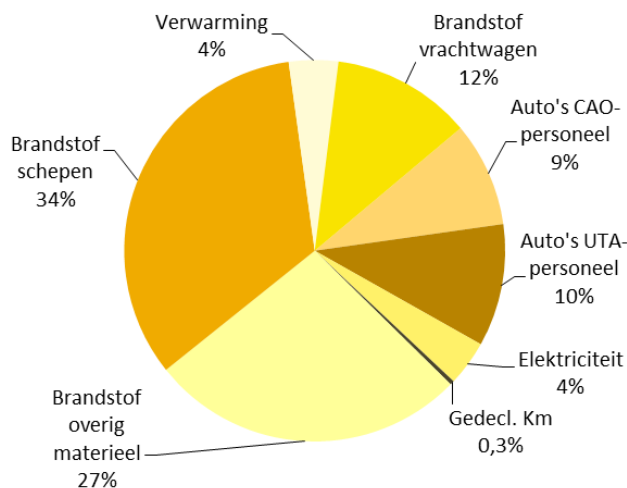
4.2. Directe & Indirecte emissies H1 2013

De rapportage over de emissies van Beens Groep is verdeeld in drie delen:

1. Scope 1 en 2 emissies H1 2013
2. Inventarisatie van Scope 3 emissies
3. Emissies in projecten met gunningvoordeel

Scope 1 en 2 emissies

In H1 2013 bedroeg de CO₂-footprint van Beens Groep 641 ton CO₂. Hieronder zijn de verschillende onderdelen en percentages weergegeven.



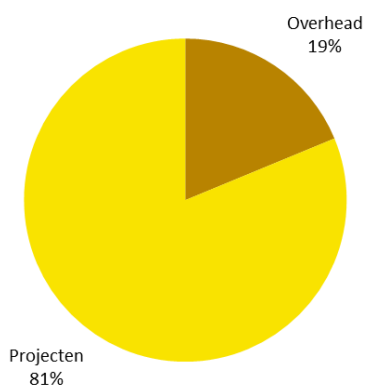
	Onderdeel	Ton CO ₂	%
Scope 1	Brandstof schepen	214	34%
	Brandstof vrachtwagen	76	12%
	Brandstof overig materieel	172	27%
	Auto's UTA-personeel	66	10%
	Auto's CAO-personeel	57	9%
	Verwarming	27	4%
Scope 2	Elektriciteit	27	4%
	Gedeclareerde kilometers	2	0,3
	Totaal	641	100%

Deze uitstoot wordt vooral veroorzaakt door het brandstofverbruik van materieel:

- de schepen (34% van het totaal)
- de vrachtwagen (12% van het totaal)
- het overig materieel (27% van het totaal).

Daarnaast heeft het gebruik van lease- en bedrijfswagens een gezamenlijk aandeel van 19% in de totale footprint.

De gedeclareerde kilometers van het UTA-personeel (2%), verwarming (4%) en elektriciteit (4%) hebben een kleine invloed op de totale footprint.



De meeste CO₂-uitstoot wordt ook in H1 2013 veroorzaakt door de projecten (81%). Gezien het type organisatie dat Beens Groep is, valt te verwachten dat de overhead-activiteiten een bescheiden plek blijven innemen.

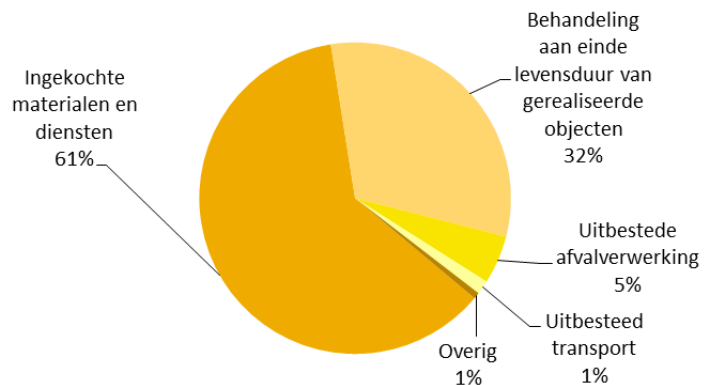
Overhead	19%
Projecten	81%
Totaal	100%

Scope 3 emissies

Beens Groep is in 2013 gestart met de inventarisatie van haar Scope 3 emissies. In H1 2013 heeft zij zich geconcentreerd op het in kaart brengen van de meest materiële Scope 3 emissies, op basis van gegevens uit de organisatie over onder andere ingekochte materialen en diensten, uitbestede transport- en afvalverwerkingsactiviteiten, en verkochte diensten en producten.

Uit deze inventarisatie komt naar voren dat de winning en productie van door Beens Groep ingekochte materialen en diensten en de behandeling aan het einde van de levensduur van door Beens Groep gerealiseerde objecten verreweg de meest belangrijke categorieën zijn. Samen zijn deze categorieën naar schatting verantwoordelijk voor circa 92% van de uitstoot in Scope 3. De overige 8% wordt vooral gevormd door de uitbestede verwerking van het afval van Beens Groep en het uitbestede transport.

Inventarisatie Scope 3



Op basis van dit inzicht heeft Beens Groep ervoor gekozen om twee ketenanalyses uit te voeren die zich richten op het materiaalgebruik, het energiegebruik van ingekochte diensten (brandstofverbruik van onderaannemers) en het omgaan met afvalstromen in de projecten van Beens Groep. In de rapportage over H2 2013 zal de uitkomst van deze analyses worden beschreven. Op basis van deze uitkomst worden reductiedoelstellingen en maatregelen geformuleerd voor Scope 3 die toegepast worden in het bedrijf en de projecten en wordt de voortgang gemonitord.

Projecten met gunningvoordeel

In H1 2013 zijn er geen projecten gerealiseerd waar gunningvoordeel van toepassing is.

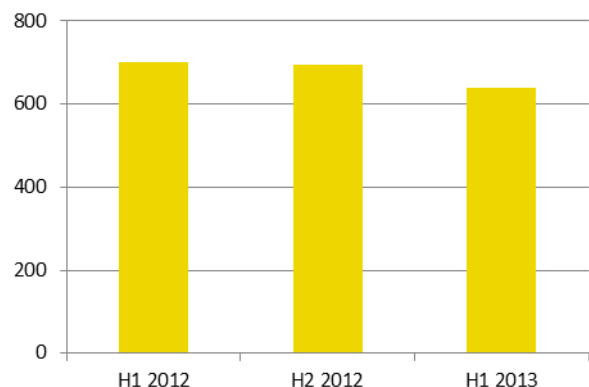
4.3. Trends

Ten opzichte van 2012 ligt de totale uitstoot in H1 2013 lager. In vergelijking met H1 van 2012 daalt de uitstoot in H1 2013 met 9%.

Wat opvalt is dat de uitstoot als gevolg van brandstofverbruik van het materieel in H1 2013 duidelijk lager ligt dan in 2012 (circa 7% minder dan in H1 2012). In H1 2012 verbruikte het overige materieel nog de meeste brandstof. In H1 2013 waren dit de schepen.

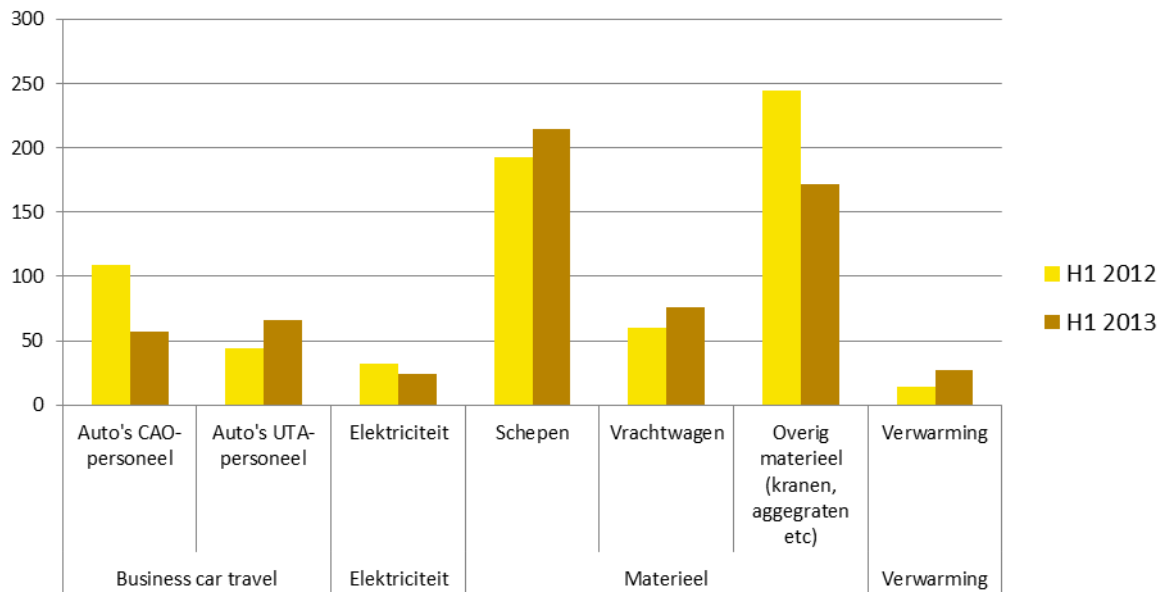
Ook het brandstofverbruik van het wagenpark daalt aanzienlijk ten opzichte van H1 2012 (-20%). Deze daling wordt veroorzaakt door aanzienlijk minder verbruik bij cao-personeel.

Uitstoot per halfjaar in ton CO₂



De uitstoot als gevolg van gasverbruik van de verwarming is gestegen in H1 2013 ten opzichte van 2012. Dit wordt waarschijnlijk veroorzaakt door het feit dat het in H1 2013 kouder was dan in H1 2012 (het aantal graaddagen lag ongeveer 15% hoger). Het elektriciteitsverbruik is daarentegen afgenomen.

Uitstoot per onderdeel



4.4. Voortgang reductiedoelstellingen

Beens Groep heeft de volgende reductiedoelstellingen benoemd:

- 8% CO₂-reductie in 2015 ten opzichte van 2012 naar rato omzet

In de absolute uitstoot in H1 2013 is een daling te zien. Het is nog vroeg om hier conclusies aan te verbinden over de voortgang op de doelstelling. De relatieve CO₂-uitstoot in 2013 naar rato omzet zal op basis van de totale omzetgegevens van 2013 worden bepaald. Hierover wordt gerapporteerd in de volgende periodieke rapportage.

Op basis van de voortgang eind 2013 zal het huidige plan van aanpak met maatregelen begin 2014 geëvalueerd worden.

4.5. Onzekerheden

Sinds de vorige rapportage worden halfjaarverbruiken bijgehouden voor het bepalen van de CO₂-footprint. Hierdoor is het inzicht in de CO₂-uitstoot en de trends over verschillende perioden vergroot. Ook is begonnen met het opnemen van meterstanden voor gas- en elektraverbruik, aangezien de verbruiken op de facturen niet voldoende overeenkomen met de halfjaarlijkse rapportagecyclus. Op deze wijze kunnen de gas- en elektriciteitsverbruiken in de toekomst nauwkeuriger vastgesteld worden per periode.

Voor H1 2013 is daarom voor bijna alle gas- en elektriciteitsverbruiken gebruik gemaakt van de opgenomen meterstanden. De meterstanden zijn vanaf februari 2013 geregistreerd. De ontbrekende maand is ingeschat op basis van het verbruik van de overige 5 maanden (voor elektraverbruik) of vastgesteld aan de hand van graaddagen (voor gasverbruik).¹ Voor het elektraverbruik van het kantoor en de werkplaats zijn de maandelijkse facturen gehanteerd.

Aangezien de meterstanden nu volledig worden geregistreerd, zal ook voor volgende perioden het verbruik zoveel mogelijk worden vastgesteld aan de hand van de meters.

Om het inzicht in brandstofverbruik te vergroten, wordt per (vracht)auto de kilometerstand periodiek geregistreerd. Met behulp van deze informatie kan het gemiddelde verbruik van het wagenpark beter gemonitord worden.

¹ Hiervoor is gebruik gemaakt van de gewogen graaddagen per maand van meetstation Marknesse.

Het gas- en elektra verbruik op de vestiging Infra Trading is op dit moment niet inzichtelijk. Omdat het ten opzichte van de totale energiestroom van Beens Groep kleine hoeveelheden zijn (naar schatting minder dan 0,1% van de totale footprint), zijn deze tot en met 2013 niet meegenomen in de footprint. Momenteel wordt bekeken of het mogelijk is om het verbruik van de vestiging van Infra Trading inzichtelijk te maken. Voor de nieuwe locatie in Veghel geldt hetzelfde.

4.6. Medewerker bijdrage

In de toolbox die gehouden is met als onderwerp CO₂-reductie is door medewerkers het idee naar voren gebracht om cruise control standaard te gebruiken voor de auto's. Beens Groep heeft op basis van deze input besloten om alle nieuwe busjes standaard te laten uitvoeren met cruise control.

Naast de toolboxes is er een ideeënbuis voor CO₂-reductie en wordt in de nieuwsbrief gecommuniceerd met medewerkers over de binnengekomen ideeën. De KAM-coördinator verzamelt alle input vanuit de medewerkers.